

T.C  
ZEYTİNBURNU KAYMAKAMLIĞI  
Ayhan Şahenk Ortaokulu Müdürlüğü



2024-2028  
STRATEJİK PLANI



GELECEĐİN GÜVENCESİ SAĐLAM TEMELLERE DAYALI BİR  
EĐİTİME, EĐİTİM İSE ÖĐRETMENE DAYALIDIR.

*K. Atatürk*



## Okul/Kurum Bilgileri

<b>İli:</b> İstanbul		<b>İlçesi:</b> Zeytinburnu	
<b>Adres:</b>	Beşelsiz Mah. Belediye Cad. No 7 Zeytinburnu / İstanbul	<b>Coğrafi Konum (link)</b>	<a href="https://bit.ly/3IFQcH7">https://bit.ly/3IFQcH7</a>
<b>Telefon Numarası:</b>	0 (212) 558 03 76	<b>Faks Numarası:</b>	0 (212) 558 0379
<b>e- Posta Adresi:</b>	733779@meb.k12.tr	<b>Web sayfasıadresi:</b>	<a href="https://ayhansahenk.meb.k12.tr/">https://ayhansahenk.meb.k12.tr/</a>
<b>Kurum Kodu:</b>	733779	<b>Öğretim Şekli:</b>	İkili Eğitim

# SUNUŞ

## **Kurumlar Geleceğini Planlamadan Yaşayamaz**

Biz, yıllarca bugünümüzü tanımlamak için hep geçmişimize bakmamız gerektiği düşüncesiyle büyütüldük. Bize hep dediler ki bir kişinin geçmişi onun geleceğini belirler. Bugün; hep düne ait olanla açıklandı uzun yıllar. Ancak ne kadar büyük bir yanlış içerisinde olduğumuzu şimdi daha iyi anlıyoruz. Çünkü; gelişimin çok hızlı yaşandığı günümüz dünyasında yarın ya da daha genel bir ifadeyle gelecek kavramı eski çağların zamana dair öngörülerinin çok ötesine geçerek hemen bir anda karşınıza çıkıveren bir olgudur artık. Bu anlamda bugüne şekil vermenin en kolay ve doğru yolu ancak geçmiş ve geleceği çarpamakla mümkündür. Hep söylendiği gibi geleceği bilmenin en geçerli yolu onu stratejik anlamda planlamaktır. Geleceğe kalmanın en etkili şekli onu bugünden yaşamaktır.

Stratejik plan bizim arzu ettiğimiz vizyon ve misyona ulaşmada ortaya konulan kurumsal bir iradedir. Fakat hedeflediğimiz vizyona ulaşmakta şüphesiz yeterli olmayabilir. Takdir edersiniz ki, bugün her şey çok hızlı geliyor. Dolayısıyla da eğitim öğretimle ilgili alınan yeni kararlar doğrultusunda yaptığımız stratejik planda da zaman zaman birtakım değişiklikler olacaktır. Eğitim öğretim de karşımıza çıkacak yeni fırsatlar bize yeni kararlar aldıracaktır. Paydaşlarımızdan gelecek yeni fikirler ve projelerle stratejik planımız güncellenecektir. Şunu söyleyebilirim ki; bu dört yıllık süre sonunda kurum olarak her yönüyle bugünkü durumdan daha iyi nokta da olacağımıza inancım tamdır.

Bu planın hazırlanma sürecinde komisyondaki arkadaşlarım özverili ve güzel bir çalışma yaptılar. Kendilerine ve planın hazırlanma sürecinde katkıda bulunan bütün paydaşlarımıza teşekkür ediyorum.

2024/2028 Stratejik Planı doğrultusunda yapılacak çalışmaların okulumuzu belirtilen hedeflere ulaştıracağına inanıyor ve tüm çalışanlara başarılar diliyorum.

**Harun CAN**  
**Okul Müdürü**

**Harun CAN**  
**OKUL MÜDÜRÜ**

## İçindekiler

SUNUŞ.....	4
1. GİRİŞ VE STRATEJİK PLANIN HAZIRLIK SÜRECİ.....	9
1.1. Strateji Geliştirme Kurulu ve Stratejik Plan Ekibi.....	9
1.2. Planlama Süreci:.....	9
2. DURUM ANALİZİ.....	11
2.1. Kurumsal Tarihçe.....	11
2.2. Uygulanmakta Olan Stratejik Planın Değerlendirilmesi.....	12
TEMA I: EĞİTİM VE ÖĞRETİME ERİŞİM.....	12
GERÇEKLEŞME DURUMU:.....	12
TEMA II: EĞİTİM VE ÖĞRETİMDE KALİTENİN ARTIRILMASI.....	12
GERÇEKLEŞME DURUMU:.....	12
TEMA III: EĞİTİM VE ÖĞRETİMDE YABANCI DİL BECERİLERİNİN ARTIRILMASI.....	12
GERÇEKLEŞME DURUMU:.....	12
2.3. Yasal Yükümlülükler ve Mevzuat Analizi.....	13
2.4. Üst Politika Belgeleri Analizi.....	15
2.5. Faaliyet Alanları ile Ürün/Hizmetlerin Belirlenmesi.....	17
2.6. Paydaş Analizi.....	18
İç Paydaş Anketi.....	18
Dış Paydaş Anketi.....	23
2.7. Okul/Kurum İçi Analiz.....	26
2.8. Çevre Analizi (PESTLE).....	36
2.9. GZFT Analizi.....	39
2.10. Tespit ve İhtiyaçların Belirlenmesi.....	40
3. GELECEĞE BAKIŞ.....	42
3.1. Misyon.....	42
3.2. Vizyon.....	42
3.3. Temel Değerler.....	42
4. AMAÇ, HEDEF VE PERFORMANS GÖSTERGESİ İLE STRATEJİLERİN BELİRLENMESİ.....	44
4.1. Amaçlar.....	44
4.2. Hedefler.....	44
4.3. Performans Göstergeleri.....	45
4.4. Stratejilerin Belirlenmesi.....	46
4.5. Maliyetlendirme.....	51
5. İZLEME VE DEĞERLENDİRME.....	53

## TABLÖLAR

Strateji Geliřtirme Kurulu ve Stratejik Plan Ekibi Tablosu .....	9
Mevzuat Analiz Tablosu .....	13
Üst Politika Belgeleri Analizi Tablosu .....	15
Faaliyet Alanlar/Ürün ve Hizmetler Tablosu.....	17
Çalışanların Görev Dağılımı.....	27
İdari Personelin Hizmet Süresine İlişkin Bilgiler.....	29
Okul/Kurumda Oluşan Yönetici Sirkülasyonu Oranı.....	30
İdari Personelin Katıldığı Hizmet İçi Eğitim Sayıları.....	30
Öğretmenlerin Hizmet Süreleri (Yıl İtibarıyla).....	30
Kurumda Gerçekleşen Öğretmen Sirkülasyonunun Oranı.....	30
Öğretmenlerin Katıldığı Hizmet İçi Eğitim Programları.....	31
Eğitim Durumu Tablosu.....	31
Kurumdaki Mevcut Hizmetli/ Memur Sayısı .....	32
Okul/kurum Rehberlik Hizmetleri .....	32
Teknolojik Araç-Gereç Durumu .....	32
Okulumuzun Teknolojik Durumu .....	33
Fiziki Mekân Durumu.....	33
Tablo 17. Kaynak Tablosu.....	33
Harcama Kalemler Tablosu .....	34
Gelir-Gider Tablosu.....	34
İstatistik Veriler Tablosu .....	34
Çalışan Sayıları Tablosu .....	35
PESTLE Tablosu.....	36
GZFT Analizi .....	39
AMAÇLAR TABLOSU.....	44
HEDEFLER TABLOSU.....	44
PERFORMANS GÖSTERGELERİ TABLOSU.....	45
Tahmini Maliyet Tablosu.....	51

## GRAFİKLER

Öğretmen Anketi (Soru - Ortalama Grafiği) .....	18
Öğretmen Anketi (Katılımcı Sayısı Grafiği) .....	19
Öğrenci Anketi (Soru - Ortalama Grafiği) .....	20
Öğrenci Anketi (Katılımcı Sayısı) .....	21
Veli Anketi (Soru - Ortalama Grafiği) .....	24
Veli Anketi (Katılımcı Sayısı).....	25

# GİRİŞ VE STRATEJİK PLANIN HAZIRLIK SÜRECİ

2024-2028  
STRATEJİK PLANI

**BÖLÜM I**



# 1. GİRİŞ VE STRATEJİK PLANIN HAZIRLIK SÜRECİ

## 1.1. Strateji Geliştirme Kurulu ve Stratejik Plan Ekibi

Hazırlık Programının yayımlanmasının ardından Okul Müdürlüğümüz bünyesinde Strateji Geliştirme Kurulu ve Stratejik Plan Ekibi oluşturulmuştur.

Strateji Geliştirme Kurulu ve Stratejik Plan Ekibi Tablosu

Strateji Geliştirme Kurulu Bilgileri		Stratejik Plan Ekibi Bilgileri	
Adı Soyadı	Ünvanı	Adı Soyadı	Ünvanı
Harun CAN	Okul Müdürü	Metin EFE	Müdür Yardımcısı
Sercan AKKUŞ	Müdür Yardımcısı	Recep KİRAZ	Öğretmen
Batuhan PAMUKÇU	Öğretmen	Oğuzhan ATAN	Öğretmen
Yücel SAĞLAM	Öğretmen	Nihal OKAN	Öğretmen
Emel ERSOY	Öğretmen	Burcu ALTIN	Veli
Emine YILMAZ	Okul Aile Birliği Başkanı		

## 1.2. Planlama Süreci:

Stratejik Planlama uygulamalarının başarılı olması, önemli ölçüde hazırlık çalışmalarının iyi planlanmış olmasına ve sürece katılımın üst düzeyde sağlanmasına bağlıdır. Hazırlık dönemindeki çalışmalar Müdürlüğümüz Strateji Geliştirme Şubesinde "Millî Eğitim Bakanlığı 2024-2028 Stratejik Plan Hazırlık Programı" doğrultusunda yapılmıştır. Bu planlama aşağıdaki adımları içermektedir:

- ❖ Stratejik Plan hazırlık çalışmalarının başladığının duyurulması
- ❖ Strateji Geliştirme Kurulu ve Ekiplerinin oluşturulması
- ❖ İl Millî Eğitim Müdürlüğü Stratejik Plan Hazırlık Programının oluşturulması
- ❖ Ekip ve Kurul üyelerine yönelik stratejik planlama konusunda bilgilendirme toplantısı yapılması
- ❖ İl Stratejik Planlama ekibine "Stratejik Planlama Temel Eğitim Kursu" düzenlenmesi
- ❖ İlçe Millî Eğitim Müdürlükleri Stratejik Planlama ekiplerinin tamamına yönelik eğitimler verilmesi
- ❖ Okul ve kurumlara yönelik Stratejik Planlama konusunda danışmanlık yapılması

Stratejik Plan hazırlık çalışmalarının başladığı, Bakanlığımız tarafından merkez ve taşra teşkilatı birimlerine 2022/21 sayılı Genelge ile duyurulmuştur. Bakanlığımız Genelge ile birlikte MEB 2024-2028 Stratejik Plan Hazırlık Programını da yayımlamıştır. Hazırlık Programında MEB Stratejik Planlama modelinin kurgusu yapılmış, 2024-2028 stratejik planlama sürecinde Bakanlık, İl ve İlçe Millî Eğitim Müdürlükleri ile okul ve kurumlarda hangi adımların nasıl atılacağı ve takvimin nasıl işleyeceği üzerinde durulmuştur. Okullar için gönderilen Okul ve Kurumlar için Stratejik Plan Hazırlama Kılavuzu ve Örnek Hedef kartlarının analizi ile hazırlık çalışmaları hız kazanmıştır.



# DURUM ANALİZİ

2024-2028  
STRATEJİK PLANI

**BÖLÜM II**

## 2. DURUM ANALİZİ

### 2.1. Kurumsal Tarihçe



Okulumuz mevcut binası, İstanbul Valiliği, İstanbul Proje Koordinasyon Birimi (İPKB) tarafından İstanbul'un muhtemel bir depreme karşı hazırlanması amacıyla oluşturulan "İstanbul Sismik Riskin Azaltılması ve Acil Durum Hazırlık Projesi" (İSMEP) kapsamında yıkılarak yeniden yapılmış olup, 2021-2022 Eğitim Öğretim yılı Eylül ayında Eğitim Öğretime başlamıştır.

Daha önce, depreme dayanıklı olmadığı için yıkılan binamız 27.10.1986 tarihinde Ayhan Şahenk İlkokulu olarak; iş adamı Ayhan Şahenk'in kurduğu Ayhan Şahenk Vakfı tarafından yaptırılmış olduğundan okulumuz aynı adla Eğitim Öğretime devam etmektedir. 11 Nisan 2012 tarihli resmî gazetede yayınlanan İlköğretim ve Eğitim Kanunu ile Bazı Kanunlarda Değişiklik Yapılmasına Dair Kanun ile okulumuz 2012-13 eğitim-öğretim yılında kademeli, 2013-2014 eğitim-öğretim yılında tam dönüşümle ortaokul statüsüne geçmiş ve adı Ayhan Şahenk Ortaokulu olarak değiştirilmiştir.

2016-2017 Eğitim Öğretim Yılı'nın 2. Yarısında 30.01.2017 tarih ve 1174121 sayılı Kaymakamlık Onayıyla Zeytinburnu İlçesi 100. Yıl Çok Programlı Anadolu Lisesi ek binasına (Telsiz Mah. Balıklı Kazlıçeşme Yolu No31 Zeytinburnu/İSTANBUL (Eski Ticaret Lisesi Binası) geçici olarak taşınmıştır. İstanbul Valiliği Proje Koordinasyon Birimi tarafından yıkılarak tekrar yapılan okulumuz 2021-2022 eğitim öğretim yılında tamamlanarak ( Beştelsiz Mah. Belediye Cad. No:7 ) yeni mevcut binasında eğitim öğretime başlamıştır.

## 2.2. Uygulanmakta Olan Stratejik Planın Değerlendirilmesi

### **TEMA I: EĞİTİM VE ÖĞRETİME ERİŞİM**

Kayıt bölgemizde yer alan bütün ortaokul kademesindeki öğrencilerin okullaşma oranlarını artıran, uyum ve devamsızlık sorunlarını gideren, onlara katılım ve tamamlama imkânı sunan etkin bir eğitim ve öğretime erişim süreci hâkim kılınacaktır.

#### **GERÇEKLEŞME DURUMU:**

Bu amaca ve hedefe ilişkin diğer performans göstergelerinde hedefe ulaşılmış ya da çok yaklaşmıştır.

### **TEMA II: EĞİTİM VE ÖĞRETİMDE KALİTENİN ARTIRILMASI**

Öğrencilerimizin gelişen dünyaya uyum sağlayacak şekilde bilişsel, duyuşsal ve fiziksel bakımdan donanımlı bireyler olabilmesi için eğitim ve öğretimde kalite artırılabilecektir.

Öğrenme kazanımlarını takip eden ve başta veli, okul ve öğrencilerimizin yakın çevresi olmak üzere tüm paydaşları sürece dâhil eden bir yönetim anlayışı ile öğrencilerimizin akademik başarıları artırılabilecektir.

#### **GERÇEKLEŞME DURUMU:**

Yılsonu başarı puanı ortalamaları ile ilgili gösterilen hedefe ulaşılmıştır.

DYK ile ilgili gösterilen hedeflere pandemi dolayısıyla ulaşılamamıştır.

Teşekkür-Takdir alan öğrenci oranı ile ilgili hedefe ulaşılmıştır.

Değerler eğitimi ile ilgili hedeflere ulaşılmıştır.

Bir eğitim öğretim yılı içerisinde rehberlik servisinden rehberlik hizmeti alan öğrenci oranı ile ilgili hedeflere ulaşılmıştır.

### **TEMA III: EĞİTİM VE ÖĞRETİMDE YABANCI DİL BECERİLERİNİN ARTIRILMASI**

Gelişen teknoloji ve uluslararası iletişimle beraber öğrencilerimizin yabancı dili konuşabilme becerilerini geliştirmek.

#### **GERÇEKLEŞME DURUMU:**

Açılan kurslarda verilen eğitimin ders saati sayısı hedefine ulaşılmıştır.

Açılan yabancı dil kurs sayısı, bir önceki yıla göre hedefe ulaşılmada artış olmakla beraber hedefe ulaşılamamıştır.

Açılan kurslara katılan öğrenci sayısı bir önceki yıla göre hedefe ulaşılmada artış olmakla beraber hedefe ulaşılamamıştır.

## 2.3. Yasal Yükümlülükler ve Mevzuat Analizi

Okullarımızın yetki ve sorumluluklarını düzenleyen çok sayıda kanun ve yönetmelik bulunmaktadır. Bunlardan;

- 1739 sayılı Millî Eğitim Temel Kanunu,
- 5018 sayılı Kamu Mali Yönetimi ve Kontrol Kanunu,
- 652 sayılı Millî Eğitim Bakanlığının Teşkilat ve Görevleri Hakkında Kanun Hükmünde Kararname,
- Öğretmenlik Meslek Kanunu,
- Millî Eğitim Bakanlığı İl ve İlçe Millî Eğitim Müdürlükleri Yönetmeliği önem arz etmektedir.

Müdürlüğümüz yukarıda belirtilen yasal çerçeve ve yönetmelikler doğrultusunda hizmet vermeye devam etmektedir.

**Mevzuat Analiz Tablosu**

<b>MEVZUAT ANALİZİ TABLOSU</b>			
<b>Yasal Yükümlülük</b>	<b>Dayanak</b>	<b>Tespitler</b>	<b>İhtiyaçlar</b>
İlköğretimin amaç ve görevleri, milli eğitimin genel amaçlarına ve temel ilkelerine uygun olarak, Her Türk çocuğuna iyi bir vatandaş olmak için gerekli temel bilgi, beceri, davranış ve alışkanlıkları kazandırmak; onu milli ahlak anlayışına uygun olarak yetiştirmek	1739 Sayılı Millî Eğitim Temel Kanunu Madde 23, 1. bend	İlköğretim kurumlarında her öğrenci için gerekli temel bilgi, beceri, davranış ve alışkanlıkları geliştirmek için ilgili eğitim-öğretim programları uygulanmaktadır.	<ul style="list-style-type: none"><li>• Destekleyici okul ortamının ve değerler sisteminin oluşturulması</li><li>• Öğrencilerin sosyal sorumluluk projelerine katılımının desteklenmesi.</li><li>• İdareciler ve öğretmenler, öğrencilerin okul yönetiminde, etkinliklerin planlanmasında ve uygulanmasında daha aktif rol almalarını teşvik edilmesi</li><li>• Belirli gün ve haftalar ile Milli Bayramlarda yapılacak törenlerde ve etkinliklerde öğrencilere, değerlerimizi öğretmek ve pekiştirmek için vurgulamak.</li></ul>
İlköğretimin amaç ve görevleri, milli eğitimin genel amaçlarına ve temel ilkelerine uygun olarak, İlköğretimin son ders yılının ikinci yarısında öğrencilere, ortaöğretimde devam edilebilecek okul ve programların hangi mesleklerin yolunu açabileceği ve bu mesleklerin kendilerine sağlayacağı yaşam standardı konusunda tanıtıcı bilgiler vermek üzere rehberlik servislerince gerekli çalışmalar yapılır.	1739 Sayılı Millî Eğitim Temel Kanunu Madde 23, 3. bend	8. Sınıf öğrencilerine yönelik rehberlik çalışmalarının mesleki gelişim faaliyetleri üzerine etkinlikler düzenlenmektedir.	<ul style="list-style-type: none"><li>• 8. Sınıf öğrencilerinin bugün sahip oldukları motivasyon güç kaynakları ile gelecekteki olası motivasyon güç kaynakları arasındaki bağlantıları keşfetmelerine ve bu yönde harekete geçebilmelerine destek olabilmeleri için etkinlikler düzenleme.</li><li>• İlköğretim sonrası eğitim için tercih edilebilecek ortaöğretim kurumları ziyaretleri düzenlenmesi.</li></ul>

## MEVZUAT ANALİZİ TABLOSU

Yasal Yükümlülük	Dayanak	Tespitler	İhtiyaçlar
<p>Kalkınma planları, Cumhurbaşkanı tarafından belirlenen politikalar, programlar, ilgili mevzuat ve benimsedikleri temel ilkeler çerçevesinde geleceğe ilişkin misyon ve vizyonlarını oluşturmak, stratejik amaçlar ve ölçülebilir hedefler saptamak, performanslarını önceden belirlenmiş olan göstergeler doğrultusunda ölçmek ve bu sürecin izleme ve değerlendirmesini yapmak amacıyla katılımcı yöntemlerle stratejik plan hazırlamak</p>	<p>5018 sayılı Kamu Mali Yönetimi ve Kontrol Kanunu Madde 9</p>	<p>Okul Müdürlüğümüzce 2010 yılından beri 5 yılda bir Stratejik Plan ve bu doğrultuda her yıl İzleme ve Değerlendirme Raporu hazırlanmaktadır.</p>	<ul style="list-style-type: none"> <li>• Stratejik Plan hazırlığı için hizmet içi eğitim faaliyetlerinin düzenlenmesi.</li> <li>• Strateji Geliştirme Kurulu ve Stratejik Plan Ekibi üyelerinin mümkün olduğunca değiştirilmesi.</li> <li>• Stratejik planlama ekibi üyeleri okulun her birimini temsil edebilecek nitelikte kişiler arasından seçilmesi.</li> </ul>
<p>Öğrenci velileri ve diğer tarafların eğitime desteklerini sağlayıcı faaliyetler yapmak</p>	<p>Milli Eğitim Bakanlığı İl ve İlçe Milli Eğitim Müdürlükleri Yönetmeliği – Eğitim Öğretim Hizmetlerinde Ortak Görevler Madde 9 b) Eğitim kurumlarına yönelik görevler 10. Bend</p>	<ul style="list-style-type: none"> <li>• Düzenli olarak öğretmen veli görüşme günleri düzenlenmektedir</li> <li>• Veli toplantılarının sürekli olarak düzenlenmesi sağlanmaktadır.</li> </ul>	<ul style="list-style-type: none"> <li>• Çevre işletmeler, vakıflar ve topluluk grupları ile iş birliğinin arttırılması.</li> <li>• Velilere rehberlik amacıyla veli seminerlerinin belirli aralıklarla düzenlenmesi.</li> <li>• Veli okul iş birliğini arttırabilecek etkinlikler düzenlenmesi.</li> <li>• Velilerin, mesleki bilgi ve birikimleri kapsamında öğrencilere ve öğretmenlere yönelik bilgilendirici etkinlikler düzenlenmesi.</li> </ul>

## 2.4. Üst Politika Belgeleri Analizi

Okul Müdürlüğümüz, 2024-2028 Stratejik Plan hazırlıkları kapsamında güncel Üst Politika Belgelerinin ilgili bölümlerini detaylı bir şekilde incelemiştir. Bu incelemeler sonucunda belirlenen politikalar ve hedefler, idaremize verilen görevlere göre analiz edilmiştir. Bu analizler, Durum Analizi Raporu'nda detaylı bir şekilde yer almaktadır.

Üst Politika Belgeleri
12. Kalkınma Planı
Cumhurbaşkanlığı Programı
2022 – 2024 Orta Vadeli Program
2024 Yılı Cumhurbaşkanlığı Yıllık Programı
Millî Eğitim Bakanlığı 2024 - 2028 Stratejik Planı
İl Millî Eğitim Müdürlüğü 2024 - 2028 Stratejik Planı
İlçe Millî Eğitim Müdürlüğü 2024 - 2028 Stratejik Planı

### Üst Politika Belgeleri Analizi Tablosu

Üst Politika Belgesi	İlgili Bölüm/Referans	Verilen Görevler/İhtiyaçlar
12. Kalkınma Planı	3.3.Nitelikli İnsan, Güçlü Aile, Sağlıklı Toplum 3.3.1. Eğitim b. Politika ve Tedbirler 662.3	Okullarda bilim, kültür, sanat ve spor faaliyetleri ile sosyal etkinlikler arttırılacaktır.
12. Kalkınma Planı	3.3.Nitelikli İnsan, Güçlü Aile, Sağlıklı Toplum 3.3.1. Eğitim b. Politika ve Tedbirler 664.2	Kız çocuklarının eğitime katılımları, devamlılıkları ve eğitimlerini tamamlamalarını engelleyen faktörler analiz edilerek okul terklerinin önlenmesi, okul kayıt, devam ve tamamlama oranlarının arttırılmasına yönelik program, proje ve uygulamalar geliştirilecektir.
2024 Yılı Cumhurbaşkanlığı Yıllık Programı	NİTELİKLİ İNSAN, GÜÇLÜ AİLE, SAĞLIKLI TOPLUM 2.3.1. Eğitim c)Politika ve Tedbirler Tebir 662.4.	Okuldan kopma riski olan çocukların eğitim sistemi içerisinde kalmaları ve eğitim dışına çıkan çocukların yeniden eğitim sistemine döndürülmesi için öğrencilerin sosyal ve akademik becerilerini izleyen takip mekanizması oluşturulacak, bu takip mekanizması aracılığıyla riskleri önleyici tedbirler aile ve okul iş birliğiyle alınacaktır. 1. Aile eğitimi ve katılımı çalışmaları daha işlevsel hale getirilecektir. 2. 14-18 yaş aralığında yer alan ortaöğretim çağ nüfusundaki okul dışı kalmış öğrencilerin eğitim hayatına katılması sağlanacaktır. 3. Tüm eğitim kademelerinde okullaşma ve tamamlama oranları arttırılacak, devamsızlık oranları azaltılacaktır.

Üst PolitikaBelgesi	İlgili Bölüm/Referans	Verilen Görevler/İhtiyaçlar
2024 Yılı Cumhurbaşkanlığı Yıllık Programı	NİTELİKLİ İNSAN, GÜÇLÜ AİLE, SAĞLIKLI TOPLUM 2.3.1. Eğitim c)Politika ve Tedbirler Tebdir 666.2.	Olağanüstü durumlarda eğitimin kesintiye uğramasının öğrenme kayıpları üzerindeki etkisini telafi edici çalışmalar yürütülecektir.  1. Aile eğitimi ve katılımı çalışmaları daha işlevsel hale getirilecektir.  2. 2. Yüz yüze eğitimin tamamen kesintiye uğradığı kriz dönemlerinde uzaktan eğitim ile eğitim süreci kesintisiz sürdürülecektir.  3. Geliştirilen ya da destek sağlanan platformlardan kesintisiz hizmet sunulacaktır.
Millî Eğitim Bakanlığı 2024 - 2028 Stratejik Planı	Amaç 1 - Hedef 1.5	Ortaokullarda yabancı dil ağırlıklı sınıflar yaygınlaştırılarak Çoklu Yabancı Dil Eğitim Modeli ile yeterli ve kalıcı dil becerilerinin kazanılması sağlanacaktır.
İl Millî Eğitim Müdürlüğü 2024 - 2028 Stratejik Planı	Amaç 1 - Hedef 1.3	Temel eğitimde bilimsel, sosyal, sportif, kültürel, sanatsal ve toplumsal hizmet gibi alanlarda etkinliklere katılım oranı artırılacak ve sürekli öğrenmeye teşvik etmek amacıyla öğrencilere okuma kültürü kazandırılacaktır.
İl Millî Eğitim Müdürlüğü 2024 - 2028 Stratejik Planı	Amaç 1 - Hedef 1.4	İlkokul ve ortaokulda öğrenme kayıplarını azaltmaya yönelik destekleyici mekanizmalar güçlendirilecektir.
İlçe Millî Eğitim Müdürlüğü 2024 - 2028 Stratejik Planı	Amaç 1 - Hedef 1.1	Temel eğitimde fırsat eşitliğini sağlayarak eğitime erişimi artırmaya yönelik iyileştirmeler hayata geçirilecektir.



## 2.5. Faaliyet Alanları ile Ürün/Hizmetlerin Belirlenmesi

2024–2028 Stratejik Plan hazırlık sürecinde Müdürlüğümüzün faaliyet alanları ve hizmetlerinin belirlenmesine yönelik çalışmalar yapılmıştır. Faaliyet alanları ile ürün ve hizmetler aşağıdaki tabloda ana başlıklar halinde sunulmuştur.

**Faaliyet Alanlar/Ürün ve Hizmetler Tablosu**

Faaliyet Alanı	Ürün/Hizmetler
Öğretim-eğitim faaliyetleri	Öğrenci işleri Kayıt nakil işleri Devam-devamsızlık Sınıf geçme Sınav hizmetleri Ücretsiz ders kitapları dağıtımı Seçmeli ders işlemleri Üst öğretim kurumları ziyaretleri Öğretmen işlemleri Ders programları
Rehberlik faaliyetleri	Öğrencilere rehberlik yapmak Velilere rehberlik etmek Rehberlik faaliyetlerini yürütmek Yıllık Rehberlik Planlarının hazırlanması
Sosyal faaliyetler	Okul gezileri Kütüphane gezileri Yakın çevre kültürel alanlar gezileri Toplum hizmeti çalışmaları
Sportif faaliyetler	Okul sporları Okul içi turnuvalar Beden eğitimi dersi çalışmaları
Kültürel ve sanatsal faaliyetler	Resim sergisi Müze ziyaretleri Sinema etkinliği Yıl sonu etkinlikleri Kodlama etkinlikleri
İnsan kaynakları faaliyetleri (meslekigelişim faaliyetleri, personel etkinlikleri...)	Mesleki çalışma planlarının hazırlanması Personelin katılacağı etkinlikler
Okul aile birliği faaliyetleri	Okul aile birliği gelir gider işlerinin takibi Eğitim-öğretimi geliştirici faaliyetleri desteklemek
Öğrencilere yönelik faaliyetler	Halk oyunu, tiyatro, ziyaret, gösteri, şenlik, şiir dinletisi, turnuva, konferans, imza günü, sergi, kermes, gezi, proje hazırlama
Ölçme değerlendirme faaliyetleri	Ortak sınav programlarının hazırlanması Sınav sonucu analizlerini takibi Ödüllendirilecek öğrencilerin tespiti
Öğrenme ortamlarına yönelik faaliyetler	Eğitim Araç gereç ve Donatım Malzemelerinin Temini İyileştirilmesi Eğitim Ortamlarının Bakım Onarım Tamirat İşleri Akıllı Tahta ihtiyacının karşılanması, bakımlarının yapılması
Ders dışı faaliyetler	Öğrencilerin çeşitli kültürel sportif ve sanatsal etkinliklere yönlendirilmesi

## 2.6. Paydaş Analizi

İç ve dış paydaş anketleri, stratejik planlama sürecinde idarelerin hizmetlerinden doğrudan ya da dolaylı olarak yararlanan veya etkilenen bireylerin ve grupların hizmetlerle ilgili beklentilerini, görüşlerini ve memnuniyetlerini belirlemek amacıyla geliştirilen veri toplama araçlarıdır. Bu anketler, paydaşların stratejik planlama sürecine katılımını sağlamanın yanı sıra, idarenin karar alma sürecini ve yönetimini veriye dayalı olarak planlamasına da olanak tanır.

İç paydaşlar, okul/kurumda gerçekleşen her faaliyetten doğrudan etkilenen veya bir faaliyeti iletme/yavaşlatma etkisine sahip olanlardır. Okul/kurumun bir parçası olan bireyleri ifade eder. Okul/kurum müdürü, müdür yardımcıları, öğretmenler, öğrenciler, destek personeli ve okul aile birliği üyeleri iç paydaşlara örnek olarak verilebilir.

Dış paydaşlar, okul/kurumun bir parçası olmayan ancak okulda gerçekleşen her faaliyetten dolaylı olarak etkilenen, bağlı/ilişkili/ilgili kişi, grup ya da kurumları ifade eder. Okul/kurumun dış paydaşları; veliler, il ve ilçe millî eğitim müdürlükleri, Valilik, kamu kurum ve kuruluşları, muhtarlar, sivil toplum ve özel sektör kuruluşları vb. olarak sıralanabilir. Paydaşlar belirlenirken Ek-1, Ek-2, Ek-3'te yer alan matrisler kullanılmıştır.

Anketlerin sonuçları, stratejik planlama sürecinde karar alma sürecine rehberlik etmek için kullanılır. Bu sonuçlar, idarenin hizmetlerini iyileştirmek, stratejik hedeflerini belirlemek ve uygulamak için önemli bir bilgi kaynağı sağlar. Aynı zamanda, paydaşların katılımını artırarak, idarenin hizmetlerini daha etkili bir şekilde sunmasına ve toplumun ihtiyaçlarına daha iyi yanıt vermesine olanak tanır. Bu nedenle, iç ve dış paydaş anketleri, stratejik planlama sürecinde önemli bir rol oynar ve idarenin başarılı bir şekilde yönetilmesine katkıda bulunur.

Bu kapsamda:

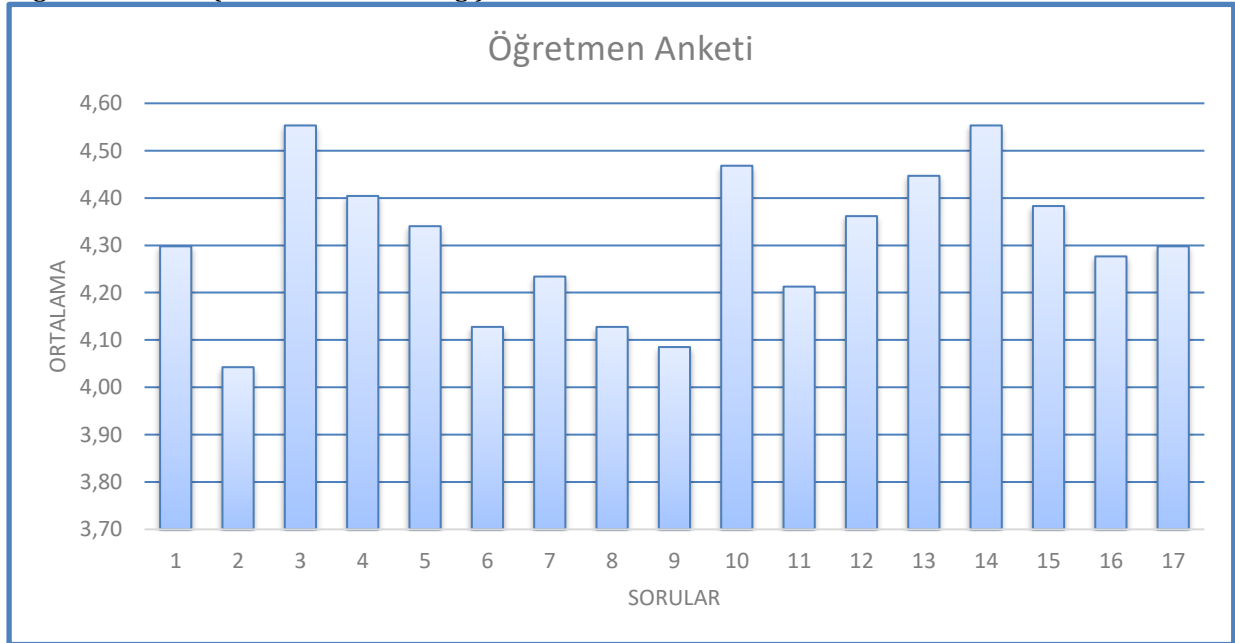
Okul Stratejik Planlama Ekibimiz tarafından Bakanlığımızın geliştirdiği format esas alınarak İç ve Dış Paydaş Anketleri kullanılmıştır. Çalışmaların ayrıntılarına Durum Analizi Raporunda yer verilmiştir.

İç Paydaş anketimiz 15/03/2024 - 22/03/2024 tarihleri arasında yayınlanmıştır. Katılımcıların kişisel bilgileri alınmamıştır.

Dış Paydaş anketimiz 15/03/2024 - 22/03/2024 tarihleri arasında yayınlanmıştır. Katılımcıların kişisel bilgileri alınmamıştır.

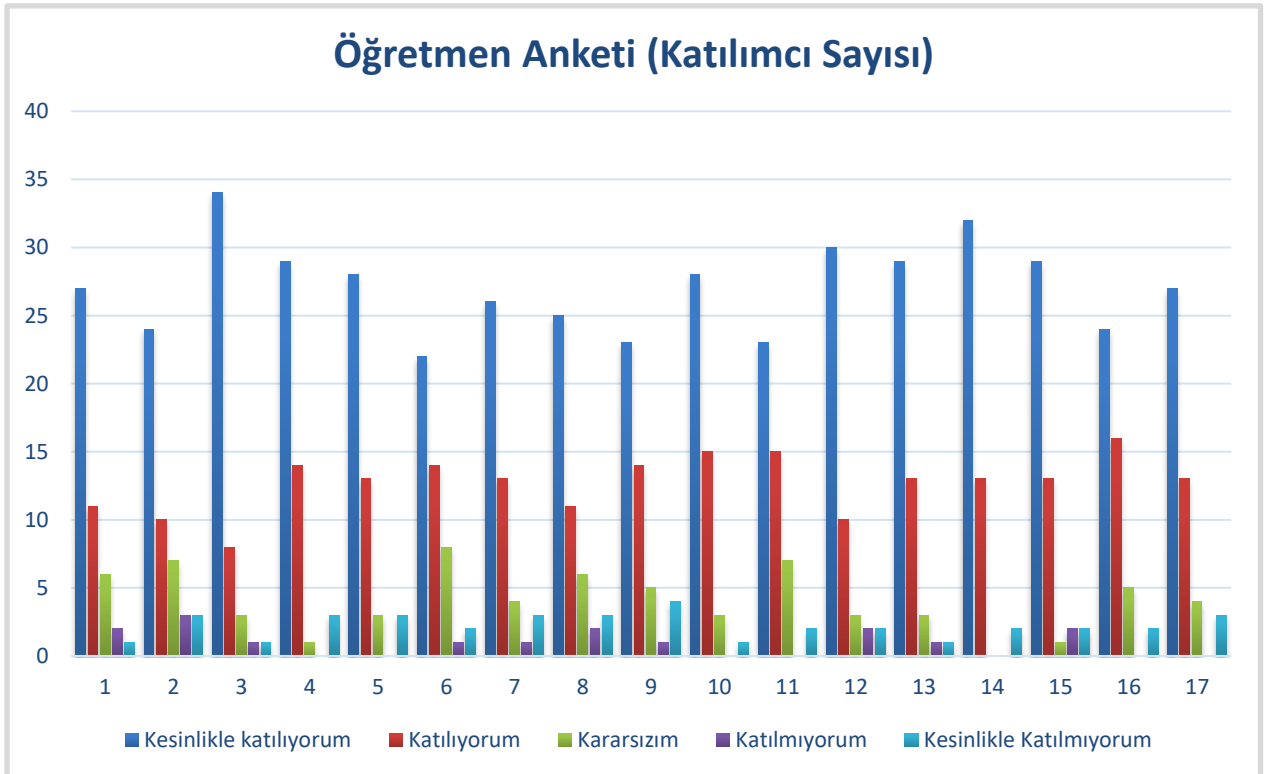
## İç Paydaş Anketi

### Öğretmen Anketi (Soru - Ortalama Grafiği)



S.NO	SORULAR (ÖĞRETMEN ANKETİ)	ORTALAMA
1	Okulun misyonu ve vizyonunu tam olarak anlıyorum	4,30
2	Okulda eğitim ve yönetim kalitesi sürekli olarak gelişiyor.	4,04
3	Okul temiz ve hijyeniktir.	4,55
4	Okul, öğrencilerin ve personelin güvenliğini sağlamak için uygun güvenlik önlemleri alır.	4,40
5	Okul, yeni kabul edilen öğrencilere uygun desteği sağlar.	4,34
6	Okulumuz mesleki yeterliliğimizi geliştirmek için eğitim fırsatları sunuyor.	4,13
7	Okul yönetimimiz öğretmenleri etkin bir şekilde yönlendirir.	4,23
8	Okulumuz, öğrencilerin öğrenme ilgisini uyandıracak bir öğrenme ortamı oluşturmuştur.	4,13
9	Etkili bir öğretmen olmak için ihtiyaç duyduğum kaynaklara erişimim var.	4,09
10	Bana sunulan kaynakları kullanmak için gerekli eğitime sahibim.	4,47
11	Okulumuzun, farklı ihtiyaçları olan öğrencileri desteklemek için etkin bir politikası vardır.	4,21
12	Okulumuz müfredat uygulamasını etkin bir şekilde izler.	4,36
13	Okulumuz, velilere uygun etkinlikler düzenlemektedir.	4,45
14	Diğer öğretmenlerle iş birliği yaparım.	4,55
15	Okul personeli arasında dostane bir ilişki sürdürülür.	4,38
16	Takım ruhumuz ve moralimiz yüksek.	4,28
17	Okulumuza aidiyet hissediyorum.	4,30
	<b>Genel Memnuniyet Ortalaması</b>	<b>4,31</b>

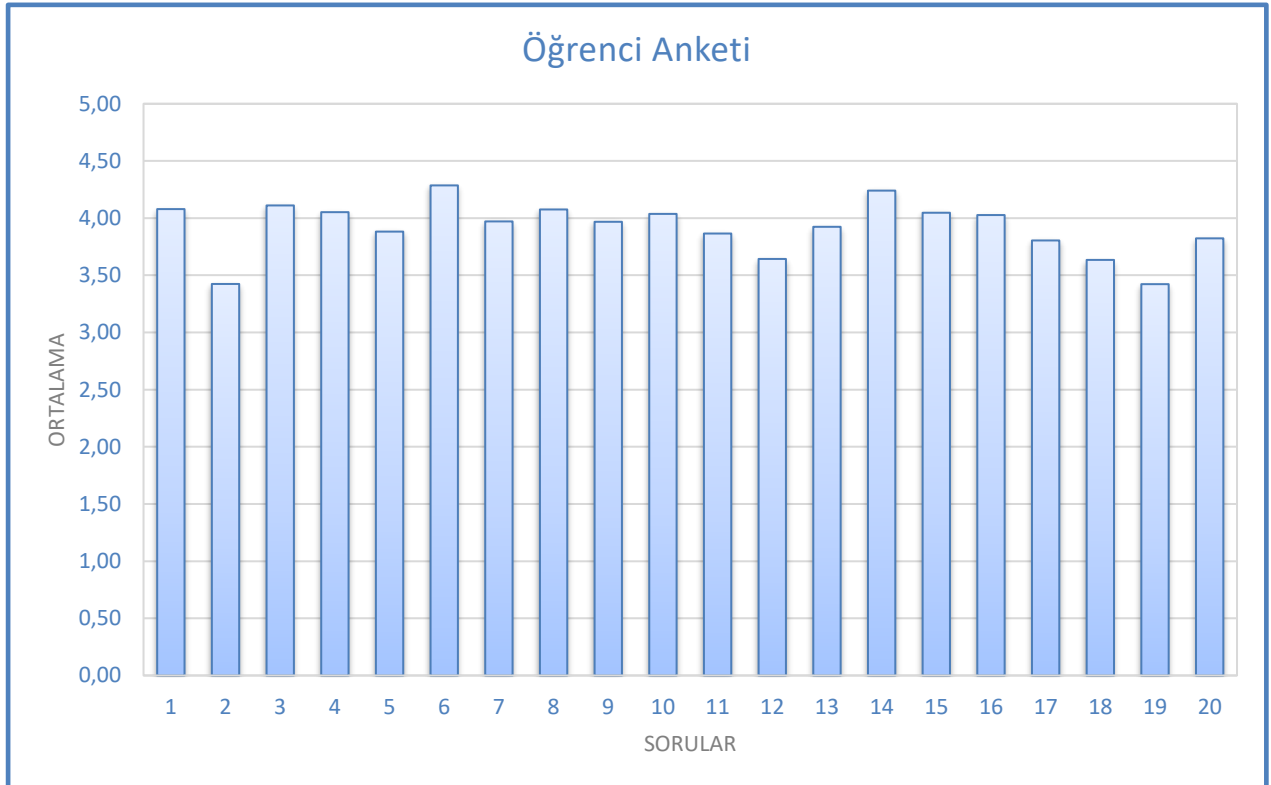
#### Öğretmen Anketi (Katılımcı Sayısı Grafiği)



S.NO	SORULAR (ÖĞRETMEN ANKETİ)	1	2	3	4	5
1	Okulun misyonu ve vizyonunu tam olarak anlıyorum	1	2	6	11	27
2	Okulda eğitim ve yönetim kalitesi sürekli olarak gelişiyor.	3	3	7	10	24
3	Okul temiz ve hijyeniktir.	1	1	3	8	34
4	Okul, öğrencilerin ve personelin güvenliğini sağlamak için uygun güvenlik önlemleri alır.	3	0	1	14	29
5	Okul, yeni kabul edilen öğrencilere uygun desteği sağlar.	3	0	3	13	28
6	Okulumuz mesleki yeterliliğimizi geliştirmek için eğitim fırsatları sunuyor.	2	1	8	14	22
7	Okul yönetimimiz öğretmenleri etkin bir şekilde yönlendirir.	3	1	4	13	26
8	Okulumuz, öğrencilerin öğrenme ilgisini uyandıracak bir öğrenme ortamı oluşturmuştur.	3	2	6	11	25
9	Etkili bir öğretmen olmak için ihtiyaç duyduğum kaynaklara erişimim var.	4	1	5	14	23
10	Bana sunulan kaynakları kullanmak için gerekli eğitime sahibim.	1	0	3	15	28
11	Okulumuzun, farklı ihtiyaçları olan öğrencileri desteklemek için etkin bir politikası vardır.	2	0	7	15	23
12	Okulumuz müfredat uygulamasını etkin bir şekilde izler.	2	2	3	10	30
13	Okulumuz, velilere uygun etkinlikler düzenlemektedir.	1	1	3	13	29

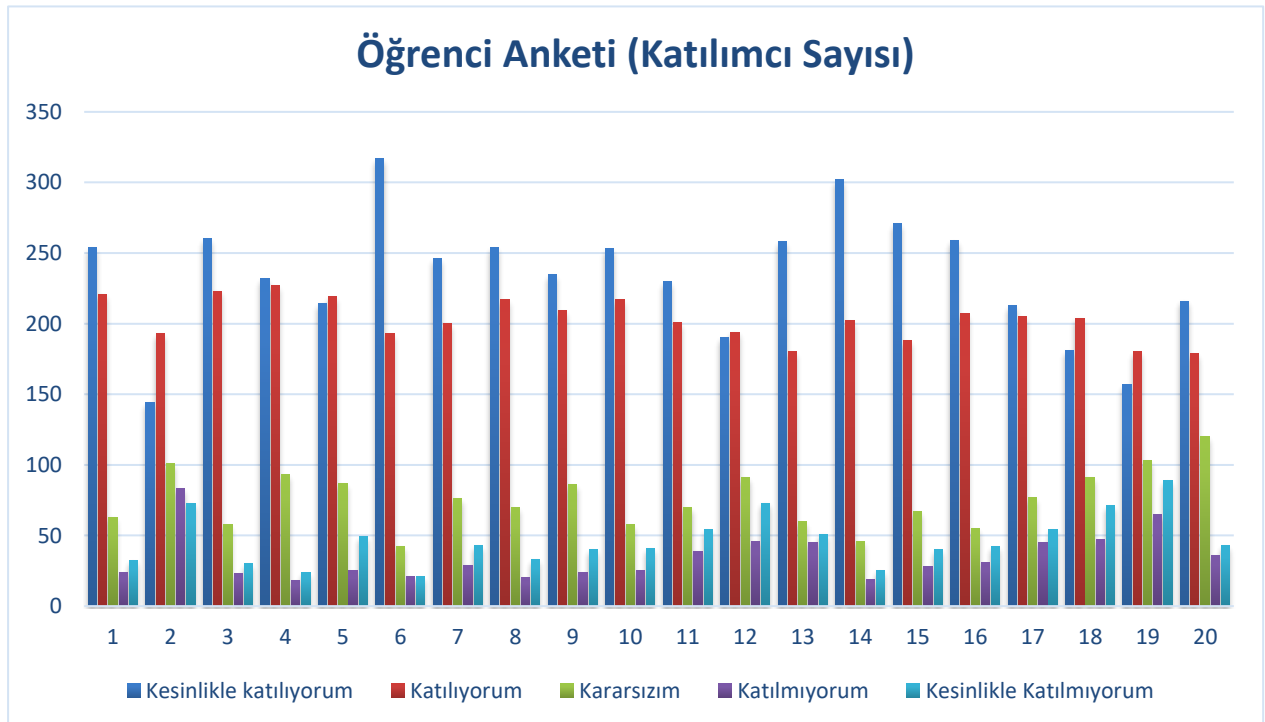
5: Kesinlikle Katılıyorum 4: Katılıyorum 3: Kararsızım 2: Katılmıyorum 1: Kesinlikle Katılmıyorum

#### Öğrenci Anketi (Soru - Ortalama Grafiği)



S.NO	SORULAR (ÖĞRENCİ ANKETİ)	ORTALAMA
1	Okulda kendimi güvende hissediyorum.	4,08
2	Okul temiz ve hijyeniktir	3,42
3	Okulun fiziki koşullarını yeterlidir.	4,11
4	Okul, yeni kabul edilen çocuklara uygun desteği sağlar	4,05
5	Farklı kültürlerden gelen öğrencilerin bu okulda memnuniyetle karşılanacağını düşünüyorum.	3,88
6	Öğretmenlerime ihtiyaç duyduğumda kolaylıkla görüşebilirim.	4,29
7	Okul müdürüne ihtiyaç duyduğumda kolaylıkla görüşebilirim.	3,97
8	Okul rehberlik servisinden ihtiyaçlarım doğrultusunda faydalanabiliyorum.	4,08
9	Okul kişisel hedefler belirlemede ve bu hedeflere ulaşmamda yeterli rehberlik ediyor.	3,97
10	Okulumda yer almam için birçok fırsat var.	4,04
11	Okul bana yeterli ders dışı etkinlik olanakları sunuyor.	3,87
12	Okul kulüpleri amacına uygun şekilde gelişimime katkı sağlıyor.	3,64
13	Öğretmenlerim sınıfta adil kurallara sahipler ve tarafsızlar.	3,92
14	Öğretmenlerim beni daha iyi performans göstermem için teşvik ediyor.	4,24
15	Öğretmenlerim derslerin işlenişinde farklı ve ilgi çekici yöntemler kullanır.	4,05
16	Sınav ve ödevlerin beni değerlendirmek için adil ve yeterli olduğunu düşünüyorum.	4,03
17	Okulda düzenlenen sanatsal ve kültürel faaliyetler yeterlidir.	3,80
18	Okulda öğrencilerin görüşleri dikkate alınır.	3,63
19	Okul kantininde yeterli ve sağlıklı yiyecekler var	3,42
20	DYK'leri yeterli buluyorum	3,82
	<b>Genel Memnuniyet Ortalaması</b>	<b>3,92</b>

### Öğrenci Anketi (Katılımcı Sayısı)



S.NO	SORULAR (ÖĞRENCİ ANKETİ)	1	2	3	4	5
1	Okulda kendimi güvende hissediyorum.	32	24	63	221	254
2	Okul temiz ve hijyeniktir	73	83	101	193	144
3	Okulun fiziki koşullarını yeterlidir.	30	23	58	223	260
4	Okul, yeni kabul edilen çocuklara uygun desteği sağlar	24	18	93	227	232
5	Farklı kültürlerden gelen öğrencilerin bu okulda memnuniyetle karşılanacağını düşünüyorum.	49	25	87	219	214
6	Öğretmenlerime ihtiyaç duyduğumda kolaylıkla görüşebilirim.	21	21	42	193	317
7	Okul müdürüne ihtiyaç duyduğumda kolaylıkla görüşebilirim.	43	29	76	200	246
8	Okul rehberlik servisinden ihtiyaçlarım doğrultusunda faydalanabiliyorum.	33	20	70	217	254
9	Okul kişisel hedefler belirlememde ve bu hedeflere ulaşmamda yeterli rehberlik ediyor.	40	24	86	209	235
10	Okulumda yer almam için birçok fırsat var.	41	25	58	217	253
11	Okul bana yeterli ders dışı etkinlik olanakları sunuyor.	54	39	70	201	230
12	Okul kulüpleri amacına uygun şekilde gelişimime katkı sağlıyor.	73	46	91	194	190
13	Öğretmenlerim sınıfta adil kurallara sahipler ve tarafsızlar.	51	45	60	180	258
14	Öğretmenlerim beni daha iyi performans göstermem için teşvik ediyor.	25	19	46	202	302
15	Öğretmenlerim derslerin işlenişinde farklı ve ilgi çekici yöntemler kullanır.	40	28	67	188	271
16	Sınav ve ödevlerin beni değerlendirmek için adil ve yeterli olduğunu düşünüyorum.	42	31	55	207	259
17	Okulda düzenlenen sanatsal ve kültürel faaliyetler yeterlidir.	54	45	77	205	213
18	Okulda öğrencilerin görüşleri dikkate alınır.	71	47	91	204	181
19	Okul kantininde yeterli ve sağlıklı yiyecekler var	89	65	103	180	157
20	DYK'leri yeterli buluyorum	43	36	120	179	216

5: Kesinlikle Katılıyorum    4: Katılıyorum    3: Karasızım    2: Katılmıyorum    1: Kesinlikle Katılmıyorum

İç paydaş olan öğrencilerimizin anket sonuçlarına göre anket memnuniyet oranları incelenerek oranların yükseltilmesi için gerekli çalışmalar yapılmalıdır. Okulda eğitim ve yönetim kalitesinin sürekli geliştirilmesi için çalışmalar planlanmalı, öğretmenlerin ihtiyaç duydukları kaynaklara ulaşabilmeleri yönünde teşvik edilmeli ve öğretmenlerin veliler için etkinlikler düzenlenmeli görüşü üzerinde çalışmalar yapılmalıdır. Öğretmenlerin iç paydaş anketleri sonuçlarının en yüksek olduğu 3 madde şu şekildedir:

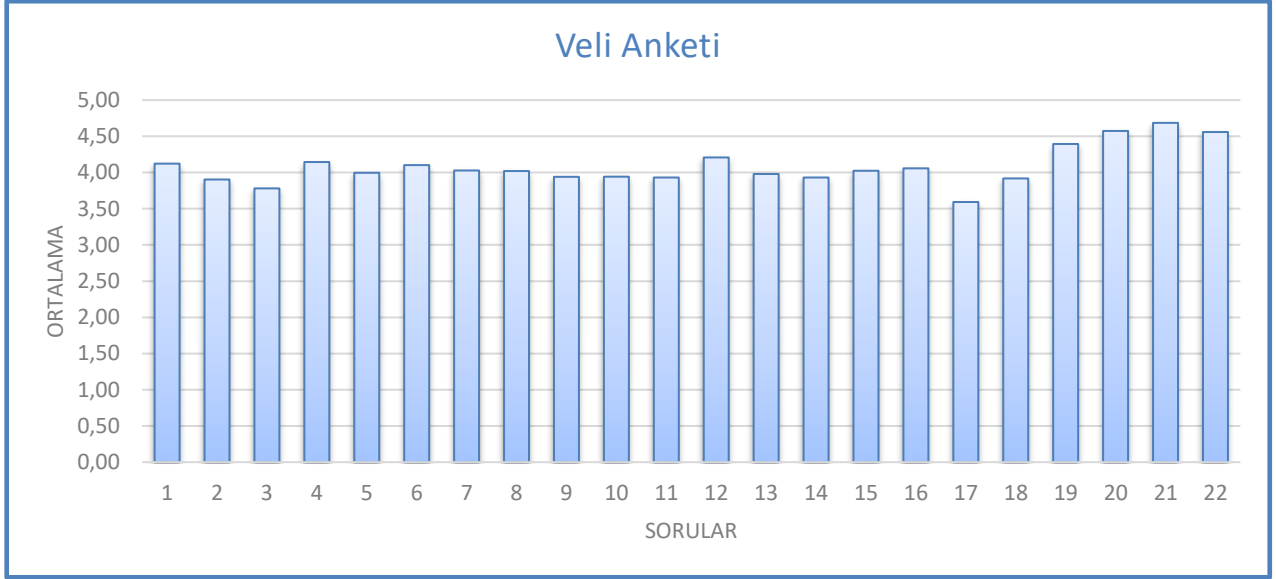
- Okul temiz ve hijyeniktir.
- Okulumuz müfredat uygulamasını etkin bir şekilde izler.
- Okul, öğrencilerin ve personelin güvenliğini sağlamak için uygun güvenlik önlemleri alır.

Öğrencilerimize okul kulüpleri, sanatsal, kültürel ve ders dışı etkinliklerin sunulması için planlama yapılmalı, okulun temiz ve hijyenik olması için bilinçlendirme çalışmaları yapılmalı, okul kantini sağlıklı yiyeceklerin satılması yönünde teşvik edilmelidir. Öğrencilerin iç paydaş anketleri sonuçlarının en yüksek olduğu 3 madde şu şekildedir:

- Öğretmenlerime ihtiyaç duyduğumda kolaylıkla görüşebilirim.
- Öğretmenlerim beni daha iyi performans göstermem için teşvik ediyor.
- Öğretmenlerim derslerin işlenişinde farklı ve ilgi çekici yöntemler kullanır.

## Dış Paydaş Anketi

S.NO	SORULAR (VELİ ANKETİ)	ORTALAMA
1	Okulun misyonu ve vizyonunu tam olarak anlıyorum	4,12
2	Okulda eğitim ve yönetim kalitesi sürekli olarak gelişiyor.	3,90
3	Okul temiz ve hijyeniktir.	3,78
4	Okul, öğrencilerin ve personelin güvenliğini sağlamak için uygun güvenlik önlemleri alır	4,14
5	Okul, yeni kabul edilen öğrencilere uygun desteği sağlar.	4,00
6	Okul, çocuğumun okumaya olan ilgisini geliştirmesine yardımcı olabilir.	4,10
7	Okul çocuğumun öğrenme ilgisini güçlendiriyor.	4,03
8	Okul çocuğumun ahlaki gelişimini teşvik edebilir.	4,02
9	Okulda kullanılan değerlendirme yöntemleri çocuğumun gelişimini tüm yönleriyle anlamama yardımcı oluyor.	3,94
10	Okul, çocuğumun öğrenme performansı ve gelişimi hakkında beni iyi bilgilendiriyor.	3,94
11	Okul çocuğuma duygusal rahatsızlık ve öğrenme güçlükleri ile karşılaştığında yeterli desteği ve rehberlik sağlar.	3,93
12	Öğretmenlerin benimle iletişim kurma yöntemlerinden memnunum.	4,21
13	Herhangi bir problem durumunda müdür endişelerime cevap veriyor.	3,98
14	Okulda, velilerin ihtiyaçlarına uygun eğitim faaliyetleri düzenlenir.	3,93
15	Okul, çocukların gelişimini desteklemek için velilerle iyi bir ilişki kurar.	4,02
16	Okul, aktif veli katılımını teşvik eder.	4,06
17	Okulun veli etkinliklerine aktif olarak katılırım.	3,59
18	Bir veli olarak okula aidiyet hissediyorum.	3,92
19	Çocuğumun ev ödevlerini tamamlamasını sağlarım.	4,39
20	Çocuğumu okumaya teşvik ederim.	4,57
21	Çocuğumun her gün okula gitmesini sağlarım.	4,69
22	Çocuğumun eğitiminde aktif bir ortağım.	4,56
	<b>Genel Memnuniyet Ortalaması</b>	<b>4,08</b>

**Veli Anketi (Soru - Ortalama Grafiği)**

S.NO	SORULAR (VELİ ANKETİ)	1	2	3	4	5
1	Okulun misyonu ve vizyonunu tam olarak anlıyorum	15	18	91	176	238
2	Okulda eğitim ve yönetim kalitesi sürekli olarak gelişiyor.	25	42	73	218	180
3	Okul temiz ve hijyeniktir.	37	50	85	188	178
4	Okul, öğrencilerin ve personelin güvenliğini sağlamak için uygun güvenlik önlemleri alır	16	27	57	201	237
5	Okul, yeni kabul edilen öğrencilere uygun desteği sağlar.	17	25	87	223	186
6	Okul, çocuğumun okumaya olan ilgisini geliştirmesine yardımcı olabilir.	27	17	53	218	223
7	Okul çocuğumun öğrenme ilgisini güçlendiriyor.	30	27	58	206	217
8	Okul çocuğumun ahlaki gelişimini teşvik edebilir.	28	26	52	233	199
9	Okulda kullanılan değerlendirme yöntemleri çocuğumun gelişimini tüm yönleriyle anlamama yardımcı oluyor.	27	27	70	241	173
10	Okul, çocuğumun öğrenme performansı ve gelişimi hakkında beni iyi bilgilendiriyor.	33	30	60	227	188
11	Okul çocuğuma duygusal rahatsızlık ve öğrenme güçlükleri ile karşılaştığında yeterli desteği ve rehberlik sağlar.	37	26	74	201	200
12	Öğretmenlerin benimle iletişim kurma yöntemlerinden memnunum.	17	31	35	195	260
13	Herhangi bir problem durumunda müdür endişelerime cevap veriyor.	28	33	67	204	206
14	Okulda, velilerin ihtiyaçlarına uygun eğitim faaliyetleri düzenlenir.	31	29	83	198	197
15	Okul, çocukların gelişimini desteklemek için velilerle iyi bir ilişki kurar.	26	29	59	216	208
16	Okul, aktif veli katılımını teşvik eder.	22	23	65	220	208
17	Okulun veli etkinliklerine aktif olarak katılırım.	47	67	83	202	139
18	Bir veli olarak okula aidiyet hissediyorum.	23	26	94	224	171
19	Çocuğumun ev ödevlerini tamamlamasını sağlarım.	16	18	18	172	314
20	Çocuğumu okumaya teşvik ederim.	6	9	12	154	357
21	Çocuğumun her gün okula gitmesini sağlarım.	5	6	6	119	402
22	Çocuğumun eğitiminde aktif bir ortağım.	11	7	11	150	359

5: Kesinlikle Katılıyorum

4: Katılıyorum

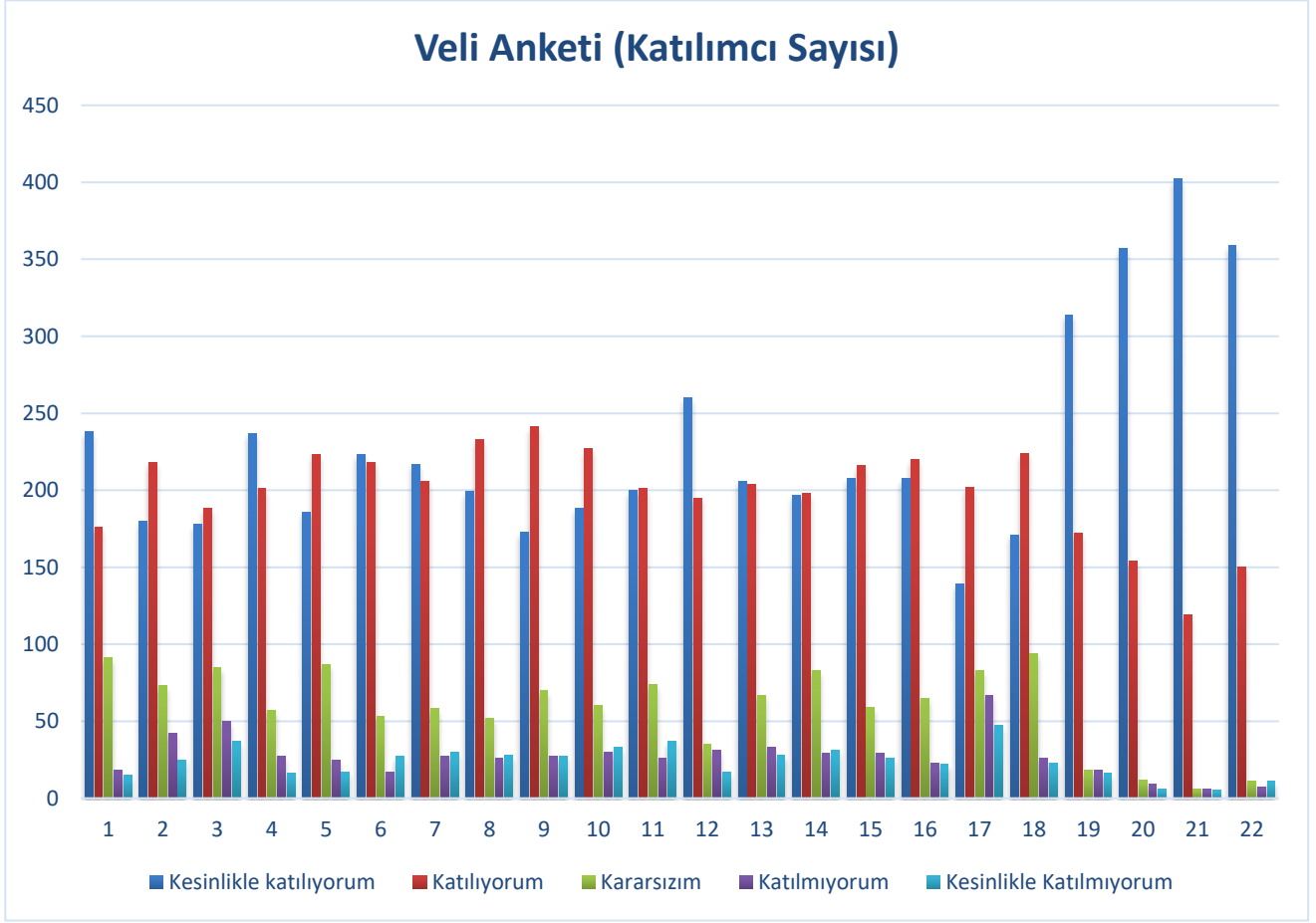
3: Kararsızım

2: Katılmıyorum

1: Kesinlikle Katılmıyorum



## Veli Anketi (Katılımcı Sayısı)



Dış paydaş olan velilerimizin anket sonuçlarına göre anket memnuniyet oranları incelenerek oranların yükseltilmesi için gerekli çalışmalar yapılmalıdır. Velilerimizin okul etkinliklerine katılımları teşvik edilmeli, okulun temiz ve hijyenik olması için bilinçlendirme çalışmaları yapılmalı, öğrencilerin öğrenme güçlükleri ile karşılaştıklarında yeterli destek ve rehberliğin sağlanması yönünde çalışmalar planlanmalıdır.

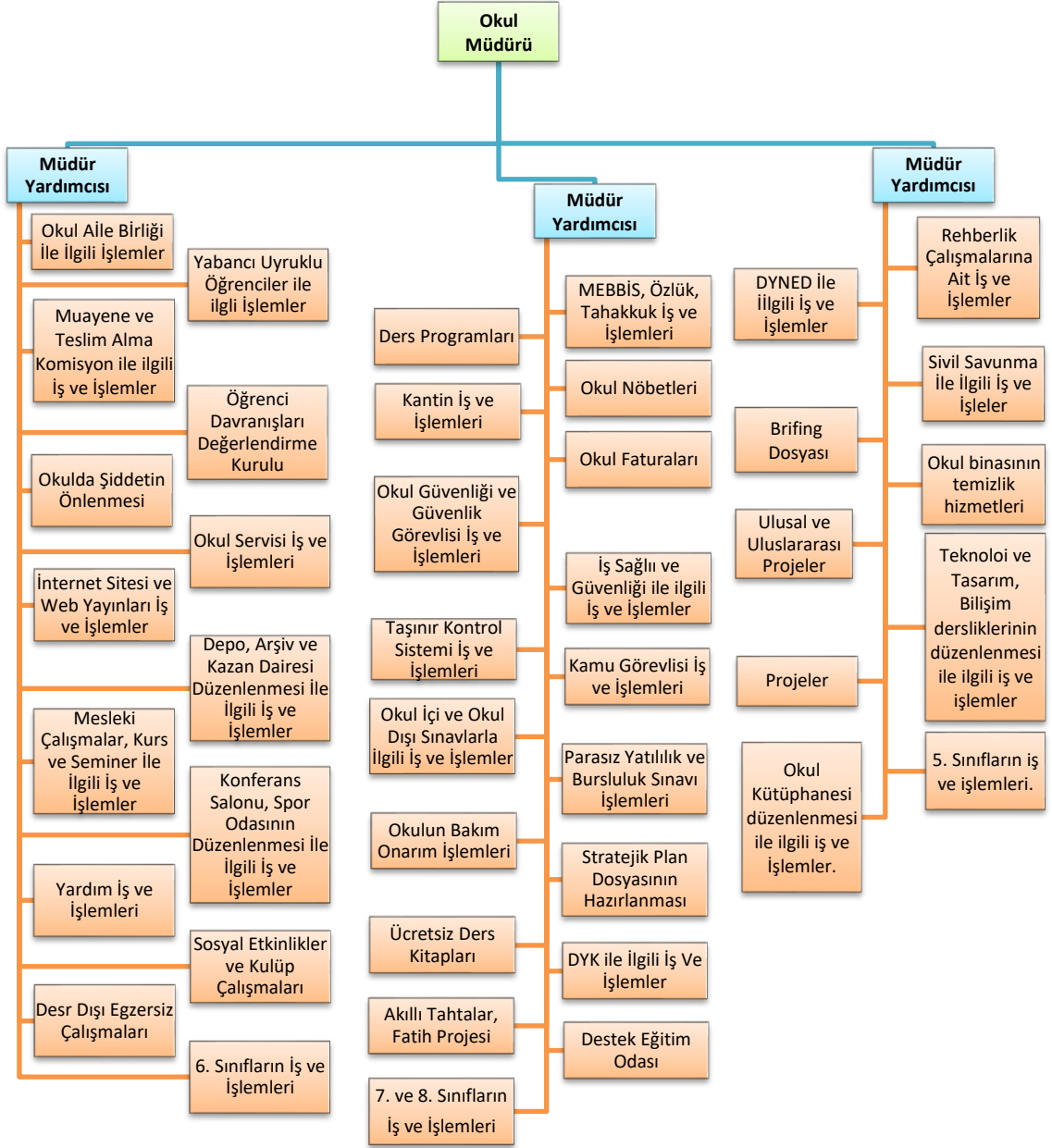
Velilerin dış paydaş anketleri sonuçlarının en yüksek olduğu 3 madde şu şekildedir:

- Çocuğumun her gün okula gitmesini sağlarım.
- Çocuğumun eğitiminde aktif bir ortağım.
- Çocuğumu okumaya teşvik ederim.

## 2.7. Okul/Kurum İçi Analiz

Kuruluş içi analiz okulumuzun/kurumumuzun kurum kültürü analizi, teşkilat yapısı, insan kaynakları, teknolojik kaynakları, fiziki ve mali kaynaklarına ilişkin mevcut kapasitesinin değerlendirilmesine ilişkin bilgileri içermektedir.

### 2.7.1 Teşkilat Şeması



## 2.7.2. İnsan Kaynakları

### Çalışanların Görev Dağılımı

Çalışanın Unvanı	Görevleri
<b>Okul /Kurum Müdürü</b>	<ul style="list-style-type: none"><li>• Öğretmenler kurulunu toplantıya çağırmak, toplantılara başkanlık etmek, alınan kararları uygulamak.</li><li>• İdareciler, Öğretmenler, Memurlar ve Hizmetliler arasında iş ve işlev bölümü yaparak görev alanlarını açık bir şekilde belirtmek.</li><li>• Sınıfları ve dersleri kanun ve bu husustaki emirlere ve eğitim bilim kurallarına uygun olarak öğretmenlere dağıtmak ve düzenleyeceği ders dağıtım çizelgesini incelemek ve onaylamak</li><li>• Yönetmelik, Tebliğler Dergisi ve diğer yayınların İnternet ortamında takip edilerek gereklerini yapmalarını sağlamak.</li><li>• Ünitelendirilmiş yıllık ve ders planları inceleyip imzalamak.</li><li>• Gelen resmi yazıları okuyup incelemek yazıların içeriğine göre yapılması gerekenleri belirleyip Müdür Yardımcısına yaptırmak.</li><li>• Hazırlanan yazı, belge çizelge vb. inceleyip imzalamak, onaylamak.</li><li>• Öğretmen nöbet görevlerini düzenlemek ve denetlemek.</li><li>• Hazırlanan yazı, belge çizelge vb. inceleyip imzalamak, onaylamak.</li><li>• Sosyal kulüp dosyalarını, kulüpler ile ilgili karar ve çalışma programlarını inceleyip imzalamak.</li><li>• Kutlanacak belirli gün ve haftalarla ilgili programları inceleyip imzalamak.</li><li>• Öğretmenler Kurulu toplantılarına başkanlık etmek, alınan kararları uygulamak.</li><li>• Öğretmenlerin derslerine girerek rehberlik ve denetim çalışmalarını yapmak.</li><li>• Öğretmenlerin sevk mazeret izni ve hastalık izinleri ile ilgili işlemleri düzenlemek, yürütmek ve takip etmek.</li><li>• Öğretmenlerin görevlerine gelmemeleri ya da geç gelmeleri gibi durumlarda gerekli uyarı, soruşturma ve takibatı yapmak.</li><li>• Okul personelinin maaş, ek ders, tedavi giderleri, görev yolluğu ve diğer ödenekleri ile ilgili bordoları inceleyip onaylamak.</li><li>• Okul binası ve bölümlerinin, bahçenin demirbaş eşyaların amaca uygun kullanılmasını, bakımı, temizliği, korunması çalışmalarını denetlemek.</li><li>• Okulda görülen olumsuzluklarda uyarı, soruşturma, takibat yapmak.</li><li>• Sınıf defterlerini, karneleri ve diğer belgeleri inceleyip onaylamak.</li><li>• Gerekli gördüğü durum ve zamanlarda öğretmen denetimleri yapmak, görülen olumsuzluklarda gerekli uyarı, soruşturma, takibat yapmak.</li><li>• Öğretmen, öğrenci memur ve hizmetlilerin çalışmalarını değerlendirip başarılı olanlara uygun ödüller vermek.</li><li>• Devamsız öğrencilerle ilgili araştırma takibat ve yazışmaların yapılmasını sağlamak.</li><li>• Sınıf defterlerini, karneleri ve diğer belgeleri inceleyip onaylamak.</li><li>• Okuldaki hizmetli, gündelikçi olarak tutulan görevli ve kantin görevlilerinin çalışmalarını denetlemek, gerekli uyarıları yapmak.</li><li>• Oluşturulan komisyon ve kurulların çalışmalarını denetlemek alınan kararları inceleyip onaylamak.</li><li>• Okulda görülen sağlık sorunları salgın ve bulaşıcı hastalık v.b. durumları acilen M.E.M. bildirmek.</li><li>• Okulun sosyal, kültürel ve sportif etkinlikleri için düzenlenen gezilerde katile başkanlığı yapmak.</li><li>• Okulun demirbaş eşyaları ile ilgili sayım, döküm ve düşüm işlemlerinin yapılmasını sağlamak.</li><li>• Öğretmenlerin mesleki çalışmaları ile ilgili görev ve çalışma programlarını hazırlamak, çalışmalarını denetlemek.</li><li>• Personel maaşları için düzenlenen tahakkuk bordolarının inceleyip onaylamak.</li><li>• Okulun ihtiyaçları olan çeşitli araç gereç ve malzemeler için ilgili birimlere ihtiyaçları belirtip teklifler yapmak, takip etmek.</li></ul>
<b>Müdür Yardımcısı</b>	<ul style="list-style-type: none"><li>• Özlük, Tahakkuk iş ve işlemlerini yapmak.</li><li>• Öğretmenlere ait ders dağıtımını planlanması, Okul Müdürünün onayına sunulması ve dosyalanmasının yapılması.</li><li>• Okul Nöbet Çizelgesinin aylık olarak hazırlanması.</li><li>• Kira Sözleşmesi, Denetim Formları, Personel Eğitim Belgeleri vb. iş ve işlemlerin yürütülmesi.</li><li>• Elektrik, su, doğalgaz ve telefon faturalarının takibini yaparak zamanında İlçe Milli Eğitime gönderilmesi.</li><li>• Millî Eğitim Bakanlığı Koruyucu Güvenlik Özel Talimatının gerektirdiği iş ve işlemleri yapar.</li><li>• Taşınır Kontrol Sistemi ile ilgili iş ve işlemleri yapmak.</li><li>• İş Sağlığı ve Güvenliği ile ilgili iş ve işlemleri yapmak.</li><li>• Kamu görevlileri Etik kurulu iş ve işlemlerini takip etmek ve yürütmek.</li></ul>

<p><b>Müdür Yardımcısı</b></p>	<ul style="list-style-type: none"> <li>Okul içi ve Okul dışında yapılacak olan her türlü sınavla ilgili iş ve işlemleri yapmak.</li> <li>Okul onarım ve tadilat işlerinin takibi ile ilgili iş ve işlemlerin yürütülmesi.</li> <li>Stratejik plan dosyasının hazırlanması.</li> <li>Ücretsiz ders ve yardımcı kaynak kitaplarının tespiti, dağıtımı ve işlemlerini yürütmek.</li> <li>FATİH Projesi iş ve işlemlerinin yürütülmesi. Akıllı tahtaların bakım, onarım iş ve işlemleri.</li> <li>Destek Eğitiminden faydalanacak öğrencilerin tespiti, öğretmenlerin ders planlarının hazırlanması.</li> <li>Okul Aile Birliği ile ilgili iş ve işlemleri yapmak.</li> <li>Yabancı Uyruklu Öğrencilerin uyum süreci ve İstatistiki bilgilerinin düzenlenmesi ve takip edilmesi/ Kurslar açılması.</li> <li>Okul Aile Birliği Satın Alma Komisyonları marifetiyle Şartname ve sözleşmeler uyarınca satın alınacak her türlü eşya, araç ve gereçlerin muayene ve kontrolünün yapılarak kabul edilmesi veya geri çevrilmesi hakkında gereken işlemlerin yapılması.</li> <li>Öğrenci Davranışlarını Değerlendirme Kuruluna başkanlık etmek, kurula ait defter ve dosyaları usulüne uygun şekilde tutmak ve düzenlemek.</li> <li>Okulun internet sitesini güncel tutulmasını sağlamak, İnternet üzerinden diğer uygulamaların güncel tutulmasını sağlamak.</li> <li>Mesleki Çalışmalar, Kurs ve Seminerler ilgili iş ve işlemleri yapmak.</li> <li>Ders Dışı Egzersiz çalışmalarını planlamak ve yürütmek</li> <li>Okul Servisi İş ve işlemlerini yürütmek.</li> <li>Depo, Arşiv ve Kazan Dairesi düzenlenmesi ile ilgili iş ve işlemleri yürütmek.</li> <li>Sosyal Etkinlikler ve Kulüp Çalışmaları ile ilgili iş ve işlemlerin yürütülmesi.</li> <li>Rehberlik Çalışmalarına ait iş ve işlemlerin yürütülmesi.</li> <li>Sivil Savunmayla ilgili iş ve işlemlerin yürütülmesi.</li> <li>Okul Temizlik hizmetlerinin düzenli yürütülmesinin denetlenmesi.</li> <li>Projeler il ilgili iş ve işlemlerin yürütülmesi.</li> <li>Okul Kütüphanesi düzenlenmesi ile ilgili iş ve işlemlerin yürütülmesi.</li> <li>Sınıflar ile ilgili iş ve işlemlerin yürütülmesi.</li> </ul>
<p><b>Öğretmenler</b></p>	<ul style="list-style-type: none"> <li>Okutmuş olduğu derslere ait ünitelendirilmiş yıllık planları yapmak ve hazır bulundurmak.</li> <li>Branşıyla ilgili Ünitelendirilmiş Yıllık ve günlük planları yapmak ve hazır bulundurmak.</li> <li>Sınıf Şube/ Rehber öğretmenlerinin Yıllık Çalışma Planı yapmak ve hazır bulundurmak.</li> <li>Branş ve okutmuş olduğu derslerin Öğretim Programını hazır bulundurmak.</li> <li>Sınıf Şube Öğretmenlerinin sorumlu olduğu şubeye ait aylık sınıf öğrenci nöbet listesini hazırlayıp sınıfa asmak ve bir kopyasını dosyalamak.</li> <li>Sınıf Şube Öğretmenlerinin sorumlu olduğu şubeye ait öğrenci oturma planını hazırlamak ve bir kopyasını dosyalamak.</li> <li>Uhdesinde eğitsel kulüp olan öğretmenlerin mutak kulüp çalışmalarını yapmaları, yapılan kulüp etkinliklerini koridordaki panolarda aylık olarak teşhir etmeleri ve tüm kulüp evraklarını dosyalamaları, istendiğinde ibraz etmeleri.</li> <li>Sınıf-şube / Rehber öğretmenlerinin uhdesinde bulunan sınıf-şubeye ait temel güncel öğrenci bilgilerini çıkartmaları ve e-okula işlemeleri.</li> <li>Sınıf/şubesinde varsa BEP'li öğrencileri tespit etmek:</li> <li>Ders verdiği sınıf/şubede BEP'li öğrenci varsa BEP planı hazırlaması ve derste yanında bulundurması.</li> <li>Okulda, belirtilen alanda nöbet tutmak; nöbete başlamadan önce nöbet mahallini kontrol etmek, eğitim-öğretim ve öğrenci sağlığı açısından risk teşkil edebilecek hususları nöbetçi idareciye bildirmek. Alınan tedbirleri ve göreve gelmeyen öğretmenleri nöbet defterine işlemek.</li> <li>Yazılı yoklama, ölçme ve değerlendirme iş ve işlemlerini ortaöğretim Kurumları Yönetmeliği'nin (Ölçme ve değerlendirmenin genel esasları (Madde-43, 44,45...59'a) uygun olarak yapmak.</li> <li>Okutulan her ders için not çizelgesi hazırlamak ve onaylatmak.</li> <li>Günlük planlarda kazanımları ölçmeye yönelik en az üç soru bulundurmak.</li> <li>Okutmuş olduğu ders ile ilgili olarak sınıf panosuna öğrenci ürünü olan resim, şiir, yazı vb.ni asmak, dosyalamak.</li> <li>Tema ya da ünite sonlarında, kazanımları ölçme ve değerlendirmeye yönelik Quiz vb. test ya da yazılı yoklama yapmak ve dosyalamak.</li> <li>Görevlendirildiği zümre, kurul ve komisyon toplantılarına katılmak ve alınan kararların bir kopyasını dosyalamak.</li> <li>Haftanın belirli bir gün ve saatini okulda, veli-öğretmen görüşmeleri için ayırmak, görüşmeleri tutanak altına almak ve dosyada saklamak.</li> <li>Sorumlu olduğu sınıftaki öğrencilerin devam-devamsızlık durumlarını takip etmek, gerektiğinde idarecileri ve veliyi bilgilendirmek, görüşme kayıtlarını kısaca not almak, dosyalamak.</li> <li>Sınıf ve şubesine ait veli toplantıları düzenlemek ve belgeleri dosyalamak.</li> <li>EBA çalışmalarından yararlanmak, gerektiğinde katkı sağlamak, sınıf ve şubesine ait öğrencilerin EBA şifresi edinmelerini sağlayarak öğrencilerin EBA'dan maksimum düzeyde faydalanmalarını sağlamak, takibini yapmak.</li> <li>Kişisel haklarını, eğitim-öğretim ve medeni hukukla ilgili mevzuatı takip etmek, gerektiğinde idareyi bilgilendirmek.</li> </ul>

<b>Öğretmenler</b>	<ul style="list-style-type: none"> <li>Okul idaresi tarafından DUYURULAR klasörüne takılan yazıları okuyarak imzalamak ya da beğenmediklerini gerekçelerini yazmak kaydıyla şerh düşmek.</li> <li>Okul WhatsApp grubundan yayınlanan yazı ve talimatları takip etmek ve uygulamak.</li> <li>İdari personel tarafından verilen görev ve talimatları yerine getirmek.</li> </ul>
<b>Memur</b>	<ul style="list-style-type: none"> <li>Okul personelinin (Kadrolu, Görevlendirme, Ücretli öğretmen veya hizmetli) maaş, ek ders, tedavi giderleri, görev yolluğu ve diğer ödeneklerle ilgili belgeleri düzenlemek ,tahakkuk işlemlerini yürütmek ve ödenekleri ile ilgili bordoları yaparak okul müdürüne inceletip onaylatmak zamanında Muhasebe müdürlüğüne teslim etmek.</li> <li>Okulumuzda geçici görevlendirilen öğretmen ve diğer personele ait çizelge ve puantajların düzenleyip okul müdürüne inceletip onaylatmak ve ilgi birimlere (İlgili Okul, İŞKUR, Belediye ve İl Milli Eğitim) zamanında teslim etmek.</li> <li>Öğrenci burslarına ilişkin iş ve işlemler. (İlgili müdür yardımcısı başkanlığında)</li> <li>Öğretmenlerin özlük hakları ile ilgili yazı ve evrakları kaydetmek ve personel özlük dosyasına koyarak okul müdürüne bilgi vermek.</li> <li>Okul personelinin bilgilerini Hitap ve MEBBİS'e işlemek, Bilgilerin güncel kalmasını sağlayarak Okul Müdürünü bilgilendirmek.</li> <li>Öğretmen ve personelin göreve başlama ve ayrılmalarına ilişkin iş ve işlemleri yapmak.</li> <li>Öğretmenlerin mazeret izni ve hastalık izinleri ile ilgili işlemleri düzenlemek ve takip etmek, MEBBİS'e işlemek, yapılan işlemler ile ilgili Okul Müdürüne bilgi vermek ve onaylatmak.</li> <li>Öğretmen ve öğrencilere verilen belgeleri hazırlamak, okul müdürüne onaylatmak.</li> <li>Okula tahsis edilen demirbaş eşya, kırtasiye malzemesi, spor araç ve gereçleri, yakacak malzemeleri, sağlık ve ilkyardım malzemeleri vb. malzemeleri teslim almak, gerekli tutanak ve kayıtları yapmak.</li> <li>Ayhan Şahenk Ortaokuluna ait resmi e-mailini düzenli olarak kontrol etmek, okul müdürüne bilgi vermek.</li> <li>Gelen ve giden resmi yazıları kayıtlarını yapmak. Gelen resmi yazılar ile ilgili okul müdürü tarafından belirtilen işlem ve çalışmaları yapmak.</li> <li>Gelen resmi yazıları, genelgeleri, yönetmelikleri vb. personele duyurmak ve gerekli imzaları almak.</li> <li>Satın Alma ve Muayene ve Teslim alma Komisyon evraklarını hazırlamak.</li> <li>Gelen ve giden resmi yazıların desimal sisteme göre dosyalanmasını yapmak.</li> <li>Nöbet defterinin kontrol ve takibini yapmak. (Ek dersleri hazırlarken)</li> <li>Okula gelen telefonlara bakmak ve ilgili personele bağlamak.</li> <li>Postalanması gereken evrakların takibini yapmak.</li> <li>Okula gelen ziyaretçileri takip etmek ve yardımcı olmak.</li> <li>Okul müdür ve müdür yardımcısının vereceği diğer görevleri yapmak</li> <li>Faturaları zamanında sisteme işlemek, ilçeye göndermek.</li> </ul>
<b>Yardımcı Hizmetler Personeli</b>	<ul style="list-style-type: none"> <li>Tüm zeminlerin silinerek temizlenmesi.</li> <li>Tüm kuru zeminlerin paspaslayarak temizlenmesi, (Sabah, Öğlen ve gerekli durumlarda ) tüm kullanım alanlarının temizlenip düzenlenmesi.</li> <li>Kattaki tuvaletlerin (günde 3 defa, Sabah Öğlen, Akşam) lavabo, fayans, mermer, kurna, evye ile aynaların, dezenfekte edilmesi, yıkanması ve çöp kovasının her gün boşaltılması.</li> <li>Okulda bulunan tüm büro malzemelerinin ( Büro Masaları, Dosya Dolapları, Bilgisayarlar, yazıcılar, telefonlar, çiçekler vb. ) tozlarının alınması.</li> <li>Okuldaki tüm yönetim odalarının temizlenmesi.</li> <li>İhtiyaç halinde depoların temizlenip düzenlenmesi.</li> <li>Okulda biriken çöplerin her gün kontrol edilmesi, dolmuş olanların toplanması ve çöp toplama alanına götürülmesi.</li> <li>Okulun tamamının her sabah ve öğlen havalandırılması, tüm eşyaların ve alanların düzenli olmasının sağlanması.</li> <li>Okul'a gelen ziyaretçilerin karşılanması, yol gösterilmesi, yönlendirilmesi</li> <li>Okulun iç kapılarının ve camlı alanlarının temizlenmesi</li> </ul>

#### İdari Personelin Hizmet Süresine İlişkin Bilgiler

Hizmet Süreleri	2024 Yılı İtibarıyla	
	Kişi Sayısı	%
1-4 Yıl	0	0
5-6 Yıl	0	0
7-10 Yıl	1	25
10 Yıl ve Üzeri	3	75

**Okul/Kurumda Oluşan Yönetici Sirkülasyonu Oranı**

	Yıl İçerisinde Okul/Kurumdan Ayrılan Yönetici Sayısı			Yıl İçerisinde Okul/Kurumda Göreve Başlayan Yönetici Sayısı		
	2021	2022	2023	2021	2022	2023
<b>TOPLAM</b>	-	1	2	-	1	2

**İdari Personelin Katıldığı Hizmet İçi Eğitim Sayıları**

İdare	Katıldıkları Toplam Hizmet İçi Eğitim Sayıları
Müdür	36
Müdür Yardımcıları	53

**Öğretmenlerin Hizmet Süreleri (Yıl İtibarıyla)**

Hizmet Süreleri	Kadın	Erkek	Toplam
1-3 Yıl	8	4	12
4-6 Yıl	6	7	13
7-10 Yıl	11	3	14
11-15 Yıl	5	2	7
16-20	3	1	4
20 ve üzeri	6	6	12

**Kurumda Gerçekleşen Öğretmen Sirkülasyonunun Oranı**

	Yıl İçerisinde Kurumdan Ayrılan Öğretmen Sayısı			Yıl İçerisinde Kurumda Göreve Başlayan Öğretmen Sayısı		
	2021	2022	2023	2021	2022	2023
<b>TOPLAM</b>	7	7	6	11	8	18

**Öğretmenlerin Katıldığı Hizmet İçi Eğitim Programları**

Branş	Katıldıkları Toplam Hizmet İçi Eğitim Sayıları
Türkçe	167
Matematik	214
Fen Bilgisi	63
Sosyal Bilgiler	107
İngilizce	212
Din Kültürü ve Ahlak Bilgisi	160
Bilişim Teknolojileri	63
Beden Eğitimi	49
Müzik	18
Görsel Sanatlar	45
Teknoloji ve Tasarım	62
Rehberlik	40
Özel Eğitim Öğretmenliği	34

**Eğitim Durumu Tablosu**

	Doktora		Tezli Yüksek Lisans		Tezsiz Yüksek Lisans		Lisans		Ön Lisans		Toplam
	Erkek	Kadın	Erkek	Kadın	Erkek	Kadın	Erkek	Kadın	Erkek	Kadın	
Müdür	-	-	-	-	-	-	1	-	-	-	1
Müdür Yardımcısı	-	-	-	-	-	-	3	-	-	-	3
Kadrolu Öğretmen	-	-	-	-	-	4	15	38	-	-	57
Sözleşmeli Öğretmen	-	-	-	-	-	-	-	-	-	-	0
Ücretli Öğretmen	-	-	-	-	-	-	1	-	-	-	1
<b>Toplam</b>	-	-	-	-	-	4	20	38	-	-	62

**Kurumdaki Mevcut Hizmetli/ Memur Sayısı**

	Görevi	Erkek	Kadın	Eğitim Durumu	Hizmet Yılı	Toplam
1	Memur (Okul A. Birliği)	0	1	Yüksek Okul	1	1
2	Hizmetli (İŞKUR, TYP)	0	1	İlkokul	1	1
3	Hizmetli (İŞKUR, TYP)	0	1	İlkokul	1	1
4	Hizmetli (İŞKUR, TYP)	0	1	Lise	1	1
5	Hizmetli (PİKTES)	1	0	İlkokul	1	1
6	Hizmetli (Okul A. Birliği)	1	0	İlkokul	1	1

**Okul/kurum Rehberlik Hizmetleri**

Mevcut Kapasite				Mevcut Kapasite Kullanımı ve Performans					
Psikolojik Danışman Norm Sayısı	Görev Yapan Psikolojik Danışman Sayısı	İhtiyaç Duyulan Psikolojik Danışman Sayısı	Görüşme Odası Sayısı	Danışmanlık Hizmeti Alan			Rehberlik Hizmetleri ile İlgili Düzenlenen Eğitim /Paylaşım Toplantısı vb. Faaliyet Sayısı		
				Öğrenci Sayısı	Öğretmen Sayısı	Veli Sayısı	Öğretmenlere Yönelik	Öğrencilere Yönelik	Vellilere Yönelik
3	1	2	1	450	50	400	3	6	4

**2.7.3.Teknolojik Düzey****Teknolojik Araç-Gereç Durumu**

Araç-Gereçler	2021	2022	2023	İhtiyaç
Akıllı Tahta	26	26	26	2
BT Sınıfı	0	1	1	0
Masaüstü Bilgisayar	34	34	34	0
Dizüstü Bilgisayar	2	2	2	0
Fotokopi Makineleri	1	1	1	1
Tarayıcı	1	1	1	0
Yazıcı	6	6	6	0
Projeksiyon	1	1	1	0
Televizyon	3	3	3	0



### Okulumuzun Teknolojik Durumu

Teknolojik Cihaz	Mevcut Sayı	Donanım Yeterliliği (Yeterli / Yetersiz Değil)	Personel Kullanım Düzeyi (İyi/Orta/Kötü)
Akıllı Tahta	26	Yeterli	İyi
Bilgisayar Ekranları	34	Yeterli	İyi
Bilgisayar Kasaları	34	Yeterli	İyi
Dizüstü Bilgisayar	2	Yeterli	İyi
Yazıcılar	6	Yetersiz	İyi
Tarayıcılar	1	Yetersiz	İyi
Fotokopi Makineleri	1	Yetersiz	İyi
Klimalar	2	Yeterli	İyi
Projektör, Projeksiyon Cihazları	1	Yeterli	İyi
Televizyonlar	3	Yeterli	İyi

### Fiziki Mekân Durumu

Fiziki Mekân	Var	Yok	Adedi	İhtiyaç	Açıklama
Öğretmen Çalışma Odası	✓		1	0	
Ekipman Odası	✓		1	0	
Kütüphane	✓		1	0	
Rehberlik Servisi	✓		1	0	
Resim Odası	✓		1	0	
Müzik Odası	✓		1	0	
Çok Amaçlı Salon	✓		2	0	
Spor Salonu	✓		1	0	

## 2.7.4. Mali Kaynaklar

Tablo 17. Kaynak Tablosu

Kaynaklar	2024	2025	2026	2027	2028
Okul Aile Birliği	64.806,25	71.286,88	78.415,56	86.257,12	94.882,83
Kira Gelirleri	109.262,40	120.188,60	132.207,5	145.428,30	159.971,10
Diğer	329.421,96	362.364,16	398.600,57	438.460,63	482.306,69
TOPLAM	503.490,61	553.839,64	609.223,63	670.146,05	737.160,62

**Harcama Kalemler Tablosu**

Harcama Kalemi	Çeşitleri
Personel	Sözleşmeli olarak çalışan personelin (sekreter temizlik, güvenlik) ücret, vergi, sigorta vb. giderleri
Onarım	Okul/kurum binası ve tesisatlarıyla ilgili her türlü küçük onarım; makine, bilgisayar, yazıcı vb. bakım giderleri
Sosyal-sportif faaliyetler	Etkinlikler ile ilgili giderler
Temizlik	Temizlik malzemeleri alımı
İletişim	Telefon, faks, internet, posta, mesaj giderleri
Kırtasiye	Her türlü kırtasiye ve sarf malzemesi giderleri

**Gelir-Gider Tablosu**

YILLAR	2021		2022		2023	
	GELİR	GİDER	GELİR	GİDER	GELİR	GİDER
Temizlik	195.000	39.900	256.000	46.893	265.000	45.393
Küçük Onarım		68.000		72.000		80.000
Bilgisayar Harcamaları		0		0		
Büro Makinaları Harcamaları		8.000		10.000		15.000
Telefon		2.105		2.600		4.969
Sosyal Faaliyetler		15.000		20.000		25.000
Kırtasiye		56.000		65.900		77.5000
GENEL (Toplam)				189.005		

**2.7.5. İstatistiki Veriler****İstatistiki Veriler Tablosu**

Fiziki Mekân	2021	2022	2023
Derslik Sayısı	37	37	37
İdari Oda Sayısı	3	4	4
Öğretmenler Odası Sayısı	1	1	1
Yemekhane Sayısı	0	0	0
Kantin Sayısı	1	1	1
Spor Salonu Sayısı	1	1	1
Konferans Salonu Sayısı	1	2	2
Basketbol Sahası	1	2	2
Futbol Sahası	1	1	1
Voleybol Sahası	1	1	1
Fen Laboratuvarı	0	3	3
BT Sınıfı	0	1	1
Resim Odası	0	1	1
Müzik Odası	0	1	1
Rehberlik Odası	1	1	1
Kütüphane	0	1	1
Konferans Odası	1	2	2
Çok Amaçlı Salon	1	2	2

**Çalışan Sayıları Tablosu**

<b>Çalışan Bilgileri</b>	<b>2021</b>	<b>2022</b>	<b>2023</b>
İdareci (Müdür, Müdür Yardımcısı)	3	4	4
Ücretli Öğretmen	1	1	1
Branş Öğretmeni	55	55	56
Rehber Öğretmen	2	1	1
Memur	1	1	1
Yardımcı Personel	4	4	4
Güvenlik Personeli	1	1	1
<b>Toplam Çalışan Sayısı</b>	<b>67</b>	<b>67</b>	<b>68</b>

## 2.8. Çevre Analizi (PESTLE)

PESTLE analiziyle okulumuz üzerinde etkili olan veya olabilecek politik, ekonomik, sosyokültürel, teknolojik, yasal ve çevresel dış etkenlerin tespit edilmesi amaçlanmıştır. PESTLE Analizine Durum Analizi Raporunda ayrıntılı şekilde yer verilmiştir.

PESTLE Tablosu

ETKENLER	TESPİTLER	İDAREYE ETKİSİ		NE YAPILMALI
		Fırsatlar	Tehditler	
Politik	Devamsızlık süresi özürsüz 10 günü, toplam 30 günü aşan öğrenciler, ders puanları ne olursa olsun başarısız sayılacak ve durumları yazılı olarak velilerine bildirilecek.	Devamsızlık süresinin azalması, öğrencilerin eğitim sürecine daha düzenli katılım sağlayarak akademik başarılarını artırabilir ve okul ortamına olan bağlılıklarını güçlendirebilir.	.	<ul style="list-style-type: none"><li>• Aileleri bilinçlendirme programları düzenlemek: Ailelere çocuklarının düzenli okula gitmesinin önemi hakkında bilgi vermek ve devamsızlık konusunda farkındalık oluşturmak.</li><li>• Öğrenciyi destek programları oluşturmak: Okullarda öğrencilerin devamsızlık nedenlerini anlamak ve bu konuda destek sağlamak için rehberlik birimleri veya özel programlar oluşturmak.</li><li>• Okul çevresinde güvenliği artırmak: Öğrencilerin okula güvenle gelip gidebilmeleri için okul çevresinde güvenlik önlemlerini artırmak ve güvenli bir ortam sağlamak.</li></ul>
	Belediyenin okulumuza gerektiğinde destek sağlaması.	İdarenin mali kaynaklarının yetersiz kaldığı durumlarda bu durum avantaj sağlar.		<ul style="list-style-type: none"><li>• Belediye yönetimi ile okul yönetimi arasında düzenli iletişim ve iş birliği kurulabilir. Okul ihtiyaçları ve belediyenin sağlayabileceği destekler belirlenerek planlama yapılabilir.</li><li>• Belediye ve okulumuz, ortak projeler yürüterek destek sağlayabilir. Örneğin, toplum hizmeti projelerine birlikte katılabilirler.</li><li>• Belediye, eğitimin önemini vurgulayan kampanyalar düzenleyerek toplumun desteğini artırabilir. Toplumun eğitime verdiği önemi artırarak daha fazla kaynak ve destek sağlanabilir.</li></ul>
Ekonomik	Mal-ürün ve hizmet satın alma imkânları, Okul Aile Birliği gelirleri ve bağışlar yoluyla sağlanmaktadır.	Okula bağış yapma imkânı olan veliler, okulumuzun eğitim kalitesini artırmak ve öğrencilere daha iyi bir ortam sunmak için önemli bir fırsattır.		<ul style="list-style-type: none"><li>• Velilere bilgilendirme: Okul yönetimi, velilere bağış yapma fırsatlarını ve bu bağışların okulun hangi alanlarında kullanılacağını detaylı bir şekilde açıklayarak onları bilgilendirebilir.</li><li>• Teşvik edici programlar düzenleme: Okul yönetimi, bağış yapan velilere teşekkür etmek ve onları teşvik etmek amacıyla özel etkinlikler veya ödülleri düzenleyebilir.</li><li>• Velilere bağışların okulun hangi alanlarına harcanacağı konusunda düzenli olarak bilgi vermeli. Bu, velilerin güvenini artırabilir ve bağış yapma isteklerini destekleyebilir.</li></ul>

<b>Ekonomik</b>	Velilerin bir kısmının ekonomik durumlarının iyi olmadığı, çocukların ihtiyaçlarını karşılamakta zorlanabilecekleri görülmektedir.		Velilerin zayıf ekonomik durumu, çocukların eğitim materyallerine erişimini ve ekstra eğitim olanaklarına katılımını kısıtlayarak eğitimde olumsuzluk yaratabilir.	<ul style="list-style-type: none"> <li>• Ücretsiz eğitim materyalleri temin etmek: Okullar, kitap, kırtasiye malzemeleri ve diğer eğitim araçlarını düşük gelirli ailelere ücretsiz veya düşük maliyetli olarak sağlayarak ekonomik yüklerini azaltabilir.</li> <li>• Bilinçlendirme ve rehberlik hizmetleri: Okul yönetimi, düşük gelirli ailelere eğitim bursları, ekonomik destekler ve diğer kaynaklardan nasıl yararlanacakları konusunda bilgilendirme ve rehberlik hizmetleri sunarak onları destekleyebilir.</li> </ul>
<b>Sosyal-Kültürel</b>	Öğrenci ve velilerin olumlu beklentileri vardır.	Öğrenci ve velilerin olumlu beklentileri, okul topluluğunun birlikte başarıya ulaşması için önemli bir motivasyon kaynağı oluşturabilir.		<ul style="list-style-type: none"> <li>• Okul yönetimi, öğrenci ve veli beklentilerini dikkate alarak daha etkili bir eğitim ortamı oluşturmak için çaba göstermelidir.</li> </ul>
	Sosyal medyanın etkisi ve öğrenci davranışlarına etkisi.		Sosyal medyanın yaygın kullanımı, öğrenciler arasında dikkat dağınıklığına, sosyal karşılaştırmaya ve online zorbalık gibi olumsuz davranışlara neden olabilir.	<ul style="list-style-type: none"> <li>• Okullar, öğrencilere sosyal medyanın doğru ve güvenli kullanımı konusunda eğitimler düzenleyerek dijital okuryazarlığı artırabilirler.</li> <li>• Aileleri bilinçlendirme programları: Okul yönetimi, ailelere çocuklarının internet kullanımıyla ilgili riskleri ve nasıl güvenli bir ortam oluşturabileceklerini öğretecek bilgilendirme programları düzenleyebilirler.</li> <li>• Alternatif aktiviteler sunma: Okullar, öğrencilerin sosyal medya bağımlılığını azaltmak ve daha sağlıklı aktivitelere yönlendirmek için çeşitli spor, sanat ve kültürel etkinlikler düzenleyebilirler.</li> </ul>
<b>Teknolojik</b>	Tüm Sınıfların akıllı tahta ve internet erişimine sahip olması.	Tüm sınıflarda etkileşimli tahta olması, öğretmenlerin dersleri daha etkili ve ilgi çekici hale getirebilecekleri, öğrencilerin daha interaktif bir öğrenme deneyimi yaşayabilecekleri büyük bir fırsattır.		<ul style="list-style-type: none"> <li>• Öğrencilere katılım sağlamak: Etkileşimli tahtaları öğrencilere katılım sağlamak ve derslere aktif bir şekilde katılmalarını teşvik etmek için kullanılabilirler.</li> </ul>
	Öğretmenlerin teknolojiye adaptasyon seviyeleri arasındaki farklılıklar.		Teknoloji adaptasyonu düşük olan Öğretmenlerin teknolojiyi kullanmak istememeleri, öğrencilerin dijital becerilerini geliştirmeleri ve çağdaş eğitim metodolojilerinden faydalanmaları açısından potansiyel bir engel oluşturabilir.	<ul style="list-style-type: none"> <li>• Eğitim ve destek programları: Okul yönetimi, öğretmenlere teknolojiyi etkili bir şekilde kullanmaları konusunda eğitim ve destek programları sunabilirler. Bu programlar, teknolojiyi derslerde nasıl entegre edecekleri konusunda rehberlik sağlayabilir.</li> <li>• İş birliği ve paylaşım: Okul yönetimi, teknolojiyi aktif bir şekilde kullanan öğretmenler arasında iş birliği ve deneyim paylaşımını teşvik edebilir. Bu sayede diğer öğretmenler, teknolojiyi kullanma konusunda daha fazla destek ve ilham alabilirler.</li> </ul>

<b>Yasal</b>	Yenilikçi ve güncel öğretim programlarının olması.	Yenilikçi ve güncel eğitim programları, öğrencilerin çağın gereksinimlerine uygun beceriler geliştirmelerine olanak sağlayarak onların geleceğe daha hazırlıklı olmalarını sağlar.		<ul style="list-style-type: none"> <li>• İş birliği ve paylaşım: Okullar, öğretmenler arasında deneyim paylaşımını teşvik ederek yenilikçi uygulamaların yaygınlaşmasını sağlayabilirler.</li> <li>• Öğrenci merkezli yaklaşım: Eğitim programları, öğrencilerin ilgi alanlarına ve öğrenme tarzlarına uygun olarak tasarlanmalı ve öğrencilerin aktif katılımını teşvik etmelidir.</li> </ul>
	Milli eğitim mevzuatındaki değişiklikler.		Eğitim programının değişmesi, öğrencilerin adaptasyon sürecini zorlaştırabilir ve öğretmenlerin yeni programı uygulamaya geçiş sürecinde zorluklar yaşamasına neden olabilir.	<ul style="list-style-type: none"> <li>• Okul yönetimi, eğitim programının değişim sürecini dikkatlice yönetmeli ve öğretmenlerle, öğrencilerle ve velilerle iletişimde kalarak sürecin sorunsuz bir şekilde ilerlemesini sağlamalıdır.</li> </ul>
<b>Çevresel</b>	Aşırı nüfus yoğunluğunun olması.		Okul bölgesindeki nüfus yoğunluğu, sınıfların kalabalık olmasına ve öğrencilerin bireysel dikkatlerinin yeterince sağlanamamasına neden olabilir.	<ul style="list-style-type: none"> <li>• Kayıt bölgeleri ile ilgili düzenlemeler yapılabilir.</li> </ul>
	Bulduğumuz bölge deprem kuşağında bulunmaktadır.		Deprem haberlerinin sıkça gündeme gelmesi, çocukların endişelenmesine ve motivasyonlarının olumsuz yönde etkilenmesine neden olabilir.	<ul style="list-style-type: none"> <li>• Doğru bilgi ile bilinçlendirme: Çocuklara deprem konusunda doğru bilgiler verilerek, korkularının ve endişelerinin azaltılması sağlanabilir.</li> <li>• Güvenli bir ortam oluşturma: Okul ve aileler, çocuklara güvenli olduklarını hissettirecek bir ortam sağlayarak onların duygusal desteğe erişimini sağlayabilirler.</li> <li>• Olumlu aktiviteler düzenleme: Çocukların dikkatlerini deprem haberlerinden uzaklaştıracak ve motivasyonlarını artıracak olumlu etkinlikler düzenleyerek, onların duygusal ihtiyaçlarını karşılayabiliriz.</li> <li>• Açık iletişim: Aileler ve öğretmenler, çocuklarla açık bir iletişim kurarak onların endişelerini dinlemeli ve onlara destek olmalıdırlar.</li> </ul>

## 2.9. GZFT Analizi

Okulumuzca yapılan GZFT Analizinde okulumuzun güçlü ve zayıf yönleri ile fırsat ve tehdit olarak değerlendirilebilecek unsurlar tespit edilmiştir. Bu hususlar aşağıdaki tablolarda gösterilmiştir.

### GZFT Analizi

GÜÇLÜ YÖNLER	
<ul style="list-style-type: none"><li>• Yeni gelen neslin daha bilinçli olarak yetişmesi.</li><li>• Genç , dinamik bir eğitim kadrosuna sahip olmak.</li><li>• Öğrencileri takip eden, okula destek olan veliler olması.</li><li>• Okul Aile Birliğinin aktif çalışması</li><li>• Konum olarak merkezi bir yerleşim yerinde olması.</li><li>• Ulaşım açısından kolay ulaşılabilir olması.</li><li>• Okula yakın hastanelerin olması.</li><li>• Tüm sınıflarda internet bağlantısına sahip olması</li><li>• Kapalı spor salonumuzun olması</li></ul>	<ul style="list-style-type: none"><li>• Orta düzeyde gelirin olması.</li><li>• Okul idaresinin istekli ve dinamik olması.</li><li>• Öğretmenlerimizin iletişime açık olması.</li><li>• Okulun diğer okul ve kurumlarla iş birliği içinde olması</li><li>• Dış paydaşlara yakın bir konumda bulunması</li><li>• Okul Aile Birliğinin iş birliğine açık olması</li><li>• STK ve yerel yönetimlerle iş birliği içinde olunması</li><li>• Temizlik ve hijyene dikkat edilmesi</li><li>• Güvenlik kameralarının olması</li><li>• Okul bahçesinin dış mekân etkinlikleri için uygun olması</li><li>• Çok amaçlı iki salona sahip olunması.</li></ul>

ZAYIF YÖNLER	
<ul style="list-style-type: none"><li>• Devamsızlık yapan öğrencilerin olması.</li><li>• Teknolojik aletlere bağımlılığın artışı.</li><li>• Öğrencilerin şiddet içeren yayınlar izlemesi.</li><li>• Öğrenciler arası sosyal - kültürel ve sosyal-ekonomik farklılıklar.</li><li>• Sürecin düzenli takip edilmemesi.</li><li>• Velilerin eğitimle ilgili belirgin olmayan yaklaşımları ve endişeleri.</li></ul>	<ul style="list-style-type: none"><li>• Parçalanmış ailelere mensup öğrenci sayısının fazlalığı.</li><li>• Okulun ekonomik imkanlarının sınırlı olması.</li><li>• Okulumuzda etnik açıdan farklı öğrencilerin olması.</li><li>• Çevrenin ve ailelerin okuldan yüksek beklentileri.</li></ul>

FIRSATLAR	
<ul style="list-style-type: none"><li>• Çevredeki iş yeri sayısının fazla olması</li><li>• Tarihi ve kültürel miraslara yakın olmamız</li><li>• Bilgiye ulaşılabilirlikte ve kullanılabilirlikte kolaylık olması</li></ul>	<ul style="list-style-type: none"><li>• İlman iklim bölgesinde olmamız</li><li>• Yenilikçi ve güncel öğretim programlarının olması</li><li>• Projeler ve güncel gelişmelere verilen destekler</li></ul>

TEHDİTLER	
<ul style="list-style-type: none"> <li>Sınıf mevcutlarının kalabalık olması.</li> <li>Velilerin ekonomik seviyelerinin düşük olması.</li> <li>Göç alan bir bölge olması.</li> </ul>	<ul style="list-style-type: none"> <li>Televizyon ve internet kullanımı konusundaki bilinçsiz tüketim.</li> <li>Milli eğitim mevzuatındaki değişiklikler.</li> <li>Aşırı nüfus yoğunluğunun olması.</li> </ul>

## 2.10. Tespit ve İhtiyaçların Belirlenmesi

Tespitler ve problem alanları, önceki bölümlerde verilen Durum Analizi aşamalarında belirlenen ve Durum Analizini özetleyebilecek türde ifadelerden oluşmaktadır. İhtiyaçlar ise bu tespitler ve problem alanları dikkate alındığında ortaya çıkan ihtiyaçları ve gelişim alanlarını belirlemektedir. Durum analizi çalışmaları sonucunda elde edilen bulgulara, Durum Analizi Raporunda detaylı bir şekilde yer verilmiştir. Bu rapor, mevcut durumu net bir şekilde tanımlar ve stratejik planlama sürecinin ilerlemesi için bir temel oluşturur.

GELİŞTİRİLECEK ALANLAR	
<ul style="list-style-type: none"> <li>Kayıt bölgesindeki öğrencilerin kayıt durumu</li> <li>Devam devamsızlık durumu</li> <li>Kaynaştırma eğitimi ihtiyaç duyan bireylerin uygun eğitime erişimi</li> <li>Yabancı uyruklu öğrencilerin adaptasyonu</li> <li>Uyum çalışmalarının çeşitlendirilmesi</li> <li>Kitap okuma oranının yükseltilmesi.</li> </ul>	<ul style="list-style-type: none"> <li>Öğrencilerin akademik başarı düzeylerinin geliştirilmesi</li> <li>Öğrencilerin bireysel gelişimlerine yönelik faaliyetlerin artırılması</li> <li>Eğitim-öğretim sürecinde sanatsal, sportif ve kültürel faaliyet türlerinin çoğaltılması</li> <li>Öğrenci, veli ve öğretmen memnuniyetinin artırılması</li> </ul>

Devamsızlıkların azaltılması için; aileleri bilinçlendirme programları düzenlemek, öğrenciye destek programları oluşturmak, okul çevresinde güvenliği artırmak gibi önlemler alınabilir.

Yabancı uyruklu öğrencilerin adaptasyonu ile ilgili olarak uyum programları oluşturulabilir, okullarda rehberlik hizmetleri güçlendirilebilir, dil destek programları sunulabilir, kültürel etkinlikler düzenlenebilir.

Öğrenci ve velilerin motivasyonunu arttırabilmek için, öğrenci ve veli beklentilerini dikkate alarak daha etkili bir eğitim ortamı oluşturmak için çaba gösterilebilir.

Okul Aile Birliğine yapılacak bağış sayısını arttırabilmek için, velilere bilgilendirme, teşvik edici programlar düzenleme, velilere bağışların okulun hangi alanlarına harcanacağı konusunda düzenli olarak bilgi verilmesi gibi çözümler uygulanabilir.

Aşırı nüfus yoğunluğunun ile ilgili sorunların çözülmesi için kayıt bölgelerinde düzenlemeler yapılabilir.

Sosyal medyanın öğrenciler üzerindeki olumsuz etkilerini azaltmak için, öğrenci ve aileleri bilinçlendirici etkinlikler düzenlenebilir.



# GELECEĐE BAKIŞ

2024-2028  
STRATEJİK PLANI

**BÖLÜM III**

## 3. GELECEĐE BAKIŐ

### 3.1. Misyon

Okulumuz, sevgi, saygı ve hoŐgörü anlayıŐını esas alarak öĐrencilerin geleceĐe hazırlanmalarında rehberlik yapar, sosyal faaliyetlerle kendi kaynaklarını en etkin Őekilde kullanarak takım çalıŐmasıyla sorunlara çözümler üretir, "ben deĐil biz" anlayıŐına sahip bireyler yetiŐtirir.

### 3.2. Vizyon

Okulumuz, öĐrencilerin akademik başarılarını destekleyerek, karakter gelişimlerine odaklanan, bireysel olarak donanımlı, yenilikçi düşünceye sahip, çevresine duyarlı, barıŐçıl, üretken, katılımcı ve topluma katkı saĐlayan bireylerin yetiŐtiĐi bir öĐrenme merkezi olmayı hedefler.

### 3.3. Temel DeĐerler

Okul çalıŐanları olarak temel deĐerlerimiz:

1. Objektiflik
2. Katılımcılık
3. Sürekli GeliŐim
4. Ekip ÇalıŐması
5. Analitik BakıŐ ve EleŐtirel Düşünce
6. Adalet
7. Fırsat EŐitliĐi
8. Atatürk İlke ve İnkılapları
9. YeniliĐe Açıklık
10. Kültürel ve Sanatsal Duyarlılık

# AMAÇ, HEDEF VE PERFORMANS GÖSTERGESİ İLE STRATEJİLERİN BELİRLENMESİ

2024-2028  
STRATEJİK PLANI

**BÖLÜM IV**

## 4. AMAÇ, HEDEF VE PERFORMANS GÖSTERGESİ İLE STRATEJİLERİN BELİRLENMESİ

### 4.1. Amaçlar

AMAÇLAR TABLOSU

<b>Amaç 1</b>	Öğrencilerin eğitim öğretime etkin katılımlarıyla donanımlı olarak bir üst öğrenime geçişi sağlanacaktır.
<b>Amaç 2</b>	Öğrencilere medeniyetimizin ve insanlığın ortak değerleriyle çağın gereklerine uygun bilgi, beceri, tutum ve davranışlar kazandırılacaktır.
<b>Amaç 3</b>	Okulun eğitimin temel ilkeleri doğrultusunda niteliğini arttırmak amacıyla kurumsal kapasite geliştirilecektir.

### 4.2. Hedefler

HEDEFLER TABLOSU

<b>Amaç 1</b>	Öğrencilerin eğitim öğretime etkin katılımlarıyla donanımlı olarak bir üst öğrenime geçişi sağlanacaktır.
Hedef 1.1	Öğrenme kayıpları önleyici çalışmalar yapılarak azaltılacaktır.
<b>Amaç 2</b>	Öğrencilere medeniyetimizin ve insanlığın ortak değerleriyle çağın gereklerine uygun bilgi, beceri, tutum ve davranışlar kazandırılacaktır.
Hedef 2.1	Öğrencilerin akademik başarılarıyla birlikte tasarım ve girişimcilik yönlerini artırmaya yönelik bütüncül çalışmalar yürütülecektir.
Hedef 2.2	Öğrencilerin bilimsel, kültürel, sanatsal, sportif ve toplum hizmeti alanlarında ders dışı etkinliklere katılım oranı artırılacaktır.
<b>Amaç 3</b>	Okulun eğitimin temel ilkeleri doğrultusunda niteliğini arttırmak amacıyla kurumsal kapasite geliştirilecektir.
Hedef 3.1	Eğitim ve öğretimin sağlıklı ve güvenli bir ortamda gerçekleştirilmesi için okul sağlığı ve güvenliği geliştirilecektir.

### 4.3. Performans Göstergeleri

**PERFORMANS GÖSTERGELERİ TABLOSU**

Hedef 1.1 Öğrenme kayıpları önleyici çalışmalar yapılarak azaltılacaktır.	
<b>PG 1.1.1</b>	Bir eğitim ve öğretim yılında destekleme ve yetiştirme kurslarına kayıt yaptıran öğrenci oranı (%)
<b>PG 1.1.2</b>	20 gün ve üzeri özürsüz devamsızlık yapan öğrenci oranı (%)
<b>PG 1.1.3</b>	20 gün ve üzeri özürlü devamsızlık yapan öğrenci oranı (%)
Hedef 2.1 Öğrencilerin akademik başarılarıyla birlikte tasarım ve girişimcilik yönlerini artırmaya yönelik bütüncül çalışmalar yürütülecektir.	
<b>PG 2.1.1</b>	Matematik dersi yıl sonu puanı ortalaması
<b>PG 2.1.2</b>	Türkçe dersi yıl sonu puanı ortalaması
<b>PG 2.1.3</b>	Fen Bilimleri dersi yıl sonu puanı ortalaması
<b>PG 2.1.4</b>	Yabancı dil dersi yıl sonu puanı ortalaması
Hedef 2.2 Öğrencilerin bilimsel, kültürel, sanatsal, sportif ve toplum hizmeti alanlarında ders dışı etkinliklere katılım oranı artırılacaktır.	
<b>PG 2.2.1</b>	Okulda bir eğitim ve öğretim döneminde bilimsel, kültürel, sanatsal ve sportif alanlarda en az bir faaliyete katılan öğrenci oranı (%)
<b>PG 2.2.2</b>	Okulda bir eğitim ve öğretim yılında geleneksel çocuk oyunları alt başlığında en az bir faaliyete katılan öğrenci oranı (%)
Hedef 3.1 Eğitim ve öğretimin sağlıklı ve güvenli bir ortamda gerçekleştirilmesi için okul sağlığı ve güvenliği geliştirilecektir.	
<b>PG 3.1.1</b>	Okulda yaşanan kaza sayısı.
<b>PG 3.1.2</b>	Afet ve acil durum tatbikat sayısı.
<b>PG 3.1.3</b>	Sivil savunma eğitimlerine katılan öğrenci ve öğretmen sayısı

#### 4.4. Stratejilerin Belirlenmesi

Hedef 1.1	<ul style="list-style-type: none"><li>• Öğrencilerin genel derslerdeki kazanım eksiklikleri tespit edilerek destekleme ve yetiştirme kurslarıyla akademik yeterliklerinin artırılması sağlanacaktır.</li><li>• Öğrencilerin devamsızlık nedenleri tespit edilerek devamsızlığa neden olan etmenler giderilecektir.</li><li>• DYK içerikleri öğrencinin hazır bulunuşluk seviyesi dikkate alınarak hazırlanacaktır.</li></ul>
Hedef 2.1	<ul style="list-style-type: none"><li>• Öğrencilerin kazanım eksiklikleri tespit edilerek destekleme ve yetiştirme kurslarıyla akademik yeterliklerinin artırılması sağlanacaktır.</li><li>• Öğrencilerin ortaokul 5.sınıflarda yabancı dil ağırlıklı eğitim almaları sağlanacaktır.</li></ul>
Hedef 2.2	<ul style="list-style-type: none"><li>• Her bir öğrencinin bir kulüp faaliyetinde aktif olarak yer alması sağlanarak kulüp faaliyetlerinin etkinliği artırılacaktır.</li><li>• Öğrenci seviyesine ve öğretim programı kazanımlarına uygun olarak geleneksel çocukoyunları ders içi etkinliklerde kullanılacaktır.</li></ul>
Hedef 3.1	<ul style="list-style-type: none"><li>• Eğitim ortamları iş sağlığı ve güvenliği yönergesine uygun hâle getirilecektir.</li><li>• Afet ve acil durum tatbikatları düzenlenecektir.</li><li>• Okulun afet ve acil durum eylem planının güncel tutulması sağlanacaktır.</li></ul>

# TEMA: Eğitim-Öğretime Erişim ve Katılım

## Amaç, Hedef, Gösterge ve Stratejilere İlişkin Kart Şablonu

<b>Amaç 1</b>	Öğrencilerin eğitim öğretime etkin katılımlarıyla donanımlı olarak bir üst öğrenime geçişi sağlanacaktır.
<b>Hedef 1.1</b>	Öğrenme kayıpları önleyici çalışmalar yapılarak azaltılacaktır.

Performans Göstergeleri	Hedefe Etkisi*	Başlangıç Değeri**	1. Yıl	2. Yıl	3. yıl	4. Yıl	5. Yıl	İzleme Sıklığı	Rapor Sıklığı
<b>PG 1.1.1</b> Bir eğitim ve öğretim yılında destekleme ve yetiştirme kurslarına kayıt yaptıran öğrenci oranı (%)	40	15	20	25	30	35	40	6 Ay	1 Yıl
<b>PG 1.1.2</b> 20 gün ve üzeri özürsüz devamsızlık yapan öğrenci oranı (%)	30	8	7	6	5	4	3	6 Ay	1 Yıl
<b>PG 1.1.3</b> 20 gün ve üzeri özürlü devamsızlık yapan öğrenci oranı (%)	30	12	11	10	9	8	7	6 Ay	1 Yıl
<b>Koordinatör Birim</b>	Okul İdaresi								
<b>İş birliği Yapılacak Birimler</b>	Sınıf Rehber Öğretmenleri, Rehber Öğretmen, Zümreler.								
<b>Riskler</b>	Sağlık sorunları, Aile Problemleri, Zorbalık, Motivasyon Eksikliği								
<b>Stratejiler</b>	<ul style="list-style-type: none"><li>Öğrencilerin genel derslerdeki kazanım eksiklikleri tespit edilerek destekleme ve yetiştirme kurslarıyla akademik yeterliklerinin artırılması sağlanacaktır.</li><li>Öğrencilerin devamsızlık nedenleri tespit edilerek devamsızlığa neden olan etmenler giderilecektir.</li><li>DYK içerikleri öğrencinin hazır bulunuşluk seviyesi dikkate alınarak hazırlanacaktır.</li></ul>								
<b>Maliyet Tahmini</b>	2.800.000								
<b>Tespitler</b>	<ul style="list-style-type: none"><li>Öğrencilerin akademik başarılarını artırmak için kritik öneme sahiptir.</li><li>Bu hedefe odaklanan çabalar, öğrencilerin potansiyellerini tam olarak gerçekleştirmelerine yardımcı olacaktır.</li><li>Öğrencilerin eğitim sürecindeki olumsuz etkilerini azaltmaya yardımcı olacaktır.</li></ul>								
<b>İhtiyaçlar</b>	<ul style="list-style-type: none"><li>Her öğrencinin ihtiyaçlarına ve güçlü yönlerine uygun öğrenme planları oluşturmak.</li><li>İnteraktif öğrenme platformları, e-öğrenme araçları ve dijital kaynakları çoğaltmak.</li><li>Öğrencilerin duygusal ihtiyaçlarını karşılayacak programlar ve rehberlik hizmetleri sunmak.</li></ul>								

# TEMA: Eğitim ve Öğretimde Kalite

## Amaç, Hedef, Gösterge ve Stratejilere İlişkin Kart Şablonu

<b>Amaç 2</b>	Öğrencilere medeniyetimizin ve insanlığın ortak değerleriyle çağın gereklerine uygun bilgi, beceri, tutum ve davranışlar kazandırılacaktır.
<b>Hedef 2.1</b>	Öğrencilerin akademik başarılarıyla birlikte tasarım ve girişimcilik yönlerini artırmaya yönelik bütüncül çalışmalar yürütülecektir.

Performans Göstergeleri	Hedef Etkisi*	Başlangıç Değeri**	1. Yıl	2. Yıl	3. yıl	4. Yıl	5. Yıl	İzleme Sıklığı	Rapor Sıklığı
PG 2.1.1 Matematik dersi yıl sonu puanı ortalaması	25	75	76	77	78	79	80	6 Ay	1 Yıl
PG 2.1.2 Türkçe dersi yıl sonu puanı ortalaması	25	83	84	85	86	87	88	6 Ay	1 Yıl
PG 2.1.3 Fen Bilimleri dersi yıl sonu puanı ortalaması	25	83	84	85	86	87	88	6 Ay	1 Yıl
PG 2.1.4 Yabancı dil dersi yıl sonu puanı ortalaması	25	80	81	82	83	84	85	6 Ay	1 Yıl
<b>Koordinatör Birim</b>	Zümre Başkanları								
<b>İş birliği Yapılacak Birimler</b>	Müdür Yardımcıları, Rehber Öğretmen, Branş Öğretmenleri								
<b>Riskler</b>	Sınav Kaygısı, Ders çalışma alışkanlıkları, Dikkat dağınıklığı, Motivasyon eksikliği.								
<b>Stratejiler</b>	<ul style="list-style-type: none"><li>Öğrencilerin kazanım eksiklikleri tespit edilerek destekleme ve yetiştirme kurslarıyla akademik yeterliklerinin artırılması sağlanacaktır.</li><li>Öğrencilerin ortaokul 5.sınıflarda yabancı dil ağırlıklı eğitim almaları sağlanacaktır.</li></ul>								
<b>Maliyet Tahmini</b>	1.500.000								
<b>Tespitler</b>	<ul style="list-style-type: none"><li>Öğrencilerin yaratıcılığı ve yenilikçi düşünme becerileri gelişecektir.</li><li>Öğrenciler, kendi fikirlerini hayata geçirme sürecinde özgüvenlerini artırır ve risk alma yeteneklerini geliştirir.</li><li>Öğrencilerin iletişim, iş birliği ve liderlik becerilerini güçlendirir.</li></ul>								
<b>İhtiyaçlar</b>	<ul style="list-style-type: none"><li>Öğrencilerin tasarım becerilerini geliştirmelerine yardımcı olmak için gerekli donanım ve yazılım araçları temin edilmelidir.</li><li>Öğrencilere tasarım ve girişimcilik konularında kapsamlı eğitim programları ve kaynaklar sağlanmalıdır. Ders materyalleri, atölye çalışmaları, proje tabanlı öğrenme ve mentorluk gibi bileşenler gereklidir.</li></ul>								



**Amaç, Hedef, Göstergeler ve Stratejilere İlişkin Kart Şablonu**

<b>Amaç 2</b>	Öğrencilere medeniyetimizin ve insanlığın ortak değerleriyle çağın gereklerine uygun bilgi, beceri, tutum ve davranışlar kazandırılacaktır.
<b>Hedef 2.2</b>	Öğrencilerin bilimsel, kültürel, sanatsal, sportif ve toplum hizmeti alanlarında ders dışı etkinliklere katılım oranı artırılabacaktır.

Performans Göstergeleri	Hedefe Etkisi*	Başlangıç Değeri**	1. Yıl	2. Yıl	3. yıl	4. Yıl	5. Yıl	İzleme Sıklığı	Rapor Sıklığı
<b>PG 2.2.1</b> Okulda bir eğitim ve öğretim döneminde bilimsel, kültürel, sanatsal ve sportif alanlarda en az bir faaliyete katılan öğrenci oranı (%)	50	25	30	35	40	45	50	6 Ay	1 Yıl
<b>PG 2.2.2</b> Okulda bir eğitim ve öğretim yılında geleneksel çocuk oyunları alt başlığında en az bir faaliyete katılan öğrenci oranı (%)	50	27	30	35	40	45	50	6 Ay	1 Yıl
<b>Koordinatör Birim</b>	Zümre Başkanları								
<b>İş birliği Yapılacak Birimler</b>	Müdür Yardımcıları, Rehber Öğretmen, Branş Öğretmenleri, Sınıf Rehber Öğretmenleri								
<b>Riskler</b>	Zaman Yönetimi, Maddi kısıtlamalar, Özgüven eksikliği, Aile baskısı								
<b>Stratejiler</b>	<ul style="list-style-type: none"><li>Her bir öğrencinin bir kulüp faaliyetinde aktif olarak yer alması sağlanarak kulüp faaliyetlerinin etkinliği artırılabacaktır.</li><li>Öğrenci seviyesine ve öğretim programı kazanımlarına uygun olarak geleneksel çocuk oyunları ders içi etkinliklerde kullanılacaktır.</li></ul>								
<b>Maliyet Tahmini</b>	2.100.000								
<b>Tespitler</b>	<ul style="list-style-type: none"><li>Öğrencilere çeşitli alanlarda yeteneklerini geliştirme fırsatı sunar.</li><li>Ders dışı etkinliklere katılım, öğrencilere liderlik ve iş birliği becerileri kazandırır.</li><li>Öğrencilerin sosyal ilişkilerini güçlendirir.</li><li>Öğrenciler ilgi alanlarına ve yeteneklerine uygun kariyer yollarını keşfetme fırsatı bulurlar.</li></ul>								
<b>İhtiyaçlar</b>	<ul style="list-style-type: none"><li>Etkinliklerin gerçekleşmesi için gerekli ekipman, malzeme ve kaynakların sağlanması.</li><li>Etkinlikler için uygun ortamların oluşturulması.</li></ul>								

# TEMA: Kurumsal Kapasite

## Amaç, Hedef, Gösterge ve Stratejilere İlişkin Kart Şablonu

<b>Amaç 3</b>	Okulun eğitimin temel ilkeleri doğrultusunda niteliğini arttırmak amacıyla kurumsal kapasite geliştirilecektir.
<b>Hedef 3.1</b>	Eğitim ve öğretimin sağlıklı ve güvenli bir ortamda gerçekleştirilmesi için okul sağlığı ve güvenliği geliştirilecektir.

Performans Göstergeleri	Hedefe Etkisi*	Başlangıç Değeri**	1. Yıl	2. Yıl	3. yıl	4. Yıl	5. Yıl	İzleme Sıklığı	Rapor Sıklığı
<b>PG 3.1.1</b> Okulda yaşanan kaza sayısı.	30	10	8	6	4	2	0	6 Ay	1 Yıl
<b>PG 3.1.2</b> Afet ve acil durum tatbikat sayısı.	30	1	2	3	4	5	6	6 Ay	1 Yıl
<b>PG 3.1.3</b> Sivil savunma eğitimlerine katılan öğrenci ve öğretmen sayısı	40	150	175	200	225	250	275	6 Ay	1 Yıl
<b>Koordinatör Birim</b>	Okul İdaresi								
<b>İş birliği Yapılacak Birimler</b>	Sınıf Rehber Öğretmenleri, Rehber Öğretmen, Öğretmenler								
<b>Riskler</b>	Aile desteğinin yetersizliği, Çevresel faktörler, Zorbalık, Motivasyon Eksikliği								
<b>Stratejiler</b>	<ul style="list-style-type: none"><li>Eğitim ortamları iş sağlığı ve güvenliği yönergesine uygun hâle getirilecektir.</li><li>Afet ve acil durum tatbikatları düzenlenecektir.</li><li>Okulun afet ve acil durum eylem planının güncel tutulması sağlanacaktır.</li></ul>								
<b>Maliyet Tahmini</b>	2.954.100								
<b>Tespitler</b>	<ul style="list-style-type: none"><li>Öğrenci sağlığını ve refahını artırır.</li><li>Öğrenci ve personel motivasyonun yükselir.</li><li>Okul İmajı güçlenir.</li><li>Kriz durumlarına hazırlıklı olmayı sağlar.</li></ul>								
<b>İhtiyaçlar</b>	<ul style="list-style-type: none"><li>Okul binası, sınıflar, oyun alanları ve diğer tesisler, güvenli ve sağlıklı bir ortam sağlamak için düzenlenmelidir.</li><li>Gerekli bakım ve güncellemeler yapılmalıdır.</li><li>Çeşitli acil durum senaryoları oluşturulmalıdır.</li></ul>								

## 4.5. Maliyetlendirme

Kurumumuzda 2024-2028 Stratejik Plan çalışmaları kapsamında Maliyetlendirme çalışmaları yapılmıştır. Müdürlüğümüzün sahip olduğu mali kaynakların amaç, hedef ve stratejilerin gerçekleştirilmesinde etkin ve gerçekçi bir şekilde kullanılmasını hedeflemektedir. Stratejik Planın başarısında plan-bütçe bağlantısı büyük önem taşımaktadır.

Müdürlüğümüz Stratejik Plan Maliyetlendirme çalışmaları şu şekilde yapılmıştır:

- ❖ Hedeflere ilişkin stratejiler durum analizi çalışmaları sonuçlarından hareketle birimlerin katılımlarıyla tespit edilmiştir,
- ❖ Stratejilere ilişkin maliyetlerin bütçe dağılımları yapılmadan önce genel yönetim giderleri ayrılmıştır,
- ❖ Müdürlüğümüze Bakanlık bütçesinden ayrılan pay ve diğer gelirler hesaplanmıştır,
- ❖ Stratejilere ilişkin tahmini maliyetler belirlenmiştir, ⚠ Strateji maliyetlerinden hareketle hedef maliyetleri belirlenmiştir,
- ❖ Hedef maliyetlerinden yola çıkılarak amaç maliyetleri belirlenmiş ve amaç maliyetlerinden de Stratejik Plan maliyeti belirlenmiştir.

Tahmini Maliyet tablomuz aşağıdaki gibidir.

**Tahmini Maliyet Tablosu**

		2024	2025	2026	2027	2028	Toplam Maliyet
<b>Amaç 1</b>	Hedef 1.1	266.009	405.000	570.000	708.502,50	850.288,50	2.800.000
<b>Amaç 2</b>	Hedef 2.1	141.000	218.000	305.000	380.000	456.000	1.500.000
	Hedef 2.2	190.000	308.000	430.000	532.000	640.000	2.100.000
<b>Amaç 3</b>	Hedef 3.1	285.100	430.000	598.000	751.000	890.000	2.954.100
<b>Amaçlar Toplamı</b>		882.309	1.361.000	1.903.000	2.371.502,50	2.836.288,50	9.354.100
<b>Genel Yönetim Giderleri</b>		490.000	735.000	1.029.000	1.286.250	1.543.500	5.083.750
<b>TOPLAM</b>		1.372.309	2.096.000	2.932.000	3.657.752,50	4.379.788,50	14.437.850

# İZLEME VE DEĞERLENDİRME

2024-2028  
STRATEJİK PLANI

**BÖLÜM V**

## 5. İZLEME VE DEĞERLENDİRME

Stratejik Planlarda yer alan Amaç ve Hedeflere ulaşma durumlarının tespiti ve bu yolla Stratejik Planlardaki Amaç ve Hedeflerin gerçekleştirilebilmesi için gerekli tedbirlerin alınması İzleme ve Değerlendirme ile mümkün olmaktadır. İzleme; Stratejik Plan uygulamasının sistematik olarak takip edilmesi ve raporlanmasıdır. Değerlendirme ise; uygulama sonuçlarının Amaç ve Hedeflere kıyasla ölçülmesi ve söz konusu Amaç ve Hedeflerin tutarlılık ve uygunluğunun analizidir. Müdürlüğümüz 2024-2028 Stratejik Planı'nın İzleme ve Değerlendirme uygulamaları, MEB 2024-2028 Stratejik Planı İzleme ve Değerlendirme Modeli çerçevesinde yürütülecektir. İzleme ve değerlendirme sürecine yön verecek temel ilkeleri; "Katılımcılık, Saydamlık, Hesap verebilirlik, Bilimsellik, Tutarlılık ve Nesnellik" olarak ifade edilebilir.

İdarelerin kurumsal yapılarının kendine has farklılıkları, izleme ve değerlendirme süreçlerinin de farklılaşmasını beraberinde getirmektedir. Eğitim idarelerinin ana unsurunun, girdi ve çıktılarının insan oluşu, ürünlerinin değerinin kısa vadede belirlenememesine ve insan unsurundan kaynaklı değişkenliğin ve belirsizliğin fazla olmasına yol açmaktadır. Bu durumda sadece nicel yöntemlerle yürütülecek izleme ve değerlendirmelerin eğitsel olgu ve durumları açıklamada yetersiz kalabilmesi söz konusudur. Nicel yöntemlerin yanında veya onlara alternatif olarak nitel yöntemlerin de uygulanmasının daha zengin ve geniş bir bakış açısı sunabileceği belirtilebilir.

Müdürlüğümüz 2024-2028 Stratejik Planı İzleme ve Değerlendirme Modeli' nin çerçevesini;

- ❖ Performans göstergeleri ve stratejiler bazında gerçekleşme durumlarının belirlenmesi,
- ❖ Performans göstergelerinin gerçekleşme durumlarının hedeflerle kıyaslanması,
- ❖ Stratejiler kapsamında yürütülen faaliyetlerin Müdürlük faaliyet alanlarına dağılımının belirlenmesi,
- ❖ Sonuçların raporlanması ve paydaşlarla paylaşımı,
- ❖ Hedeflerden sapmaların nedenlerinin araştırılması,
- ❖ Alternatiflerin ve çözüm önerilerinin geliştirilmesi süreçleri oluşturmaktadır.



## Örnek İzleme ve Değerlendirme Şablonu

2024-2025 Eğitim Öğretim Yılı Stratejik Plan İzleme ve Değerlendirme Tablosu					
<b>A1</b>	Öğrencilerin eğitim öğretime etkin katılımlarıyla donanımlı olarak bir üst öğrenime geçişi sağlanacaktır.				
<b>H 1.1</b>	Öğrenme kayıpları önleyici çalışmalar yapılarak azaltılacaktır.				
<b>Hedef 1.1 Performansı</b>	PG 1.1.1'in performansının hedefe etkisinin çarpımı ile PG 1.1.2'nin performansının hedefe etkisinin çarpımları sonucunun toplanmasıyla elde edilir.				
<b>Sorumlu Birim</b>	Okul İdaresi				
<b>Performans Göstergesi</b>	Hedefe Etkisi (%)	Plan Dönemi Başlangıç Değeri *(A)	İzleme Dönemindeki Yıl Sonu Hedeflenen Değer (B)	İzleme Dönemindeki Gerçekleşme Değeri (C)	Performans (%) (C-A)/(B-A)
<b>PG 1.1.1</b> Bir eğitim ve öğretim yılında destekleme ve yetiştirme kurslarına kayıt yaptıran öğrenci oranı (%)					
<b>PG 1.1.2</b> 20 gün ve üzeri özürsüz devamsızlık yapan öğrenci oranı (%)					
<b>PG 1.1.3</b> 20 gün ve üzeri özürlü devamsızlık yapan öğrenci oranı (%)					
Hedefe İlişkin Değerlendirmeler					

**2024-2025 Eğitim Öğretim Yılı Stratejik Plan İzleme ve Değerlendirme Tablosu**

<b>A2</b>	Öğrencilere medeniyetimizin ve insanlığın ortak değerleriyle çağın gereklerine uygun bilgi, beceri, tutum ve davranışlar kazandırılacaktır.				
<b>H2.1</b>	Öğrencilerin akademik başarılarıyla birlikte tasarım ve girişimcilik yönlerini artırmaya yönelik bütüncül çalışmalar yürütülecektir.				
<b>Hedef 2.1 Performansı</b>	PG 1.1.1'in performansının hedefe etkisinin çarpımı ile PG 1.1.2'nin performansının hedefe etkisinin çarpımları sonucunun toplanmasıyla elde edilir.				
<b>Sorumlu Birim</b>	Zümre Başkanları				
<b>Performans Göstergesi</b>	<b>Hedefe Etkisi (%)</b>	<b>Plan Dönemi Başlangıç Değeri *(A)</b>	<b>İzleme Dönemindeki Yıl Sonu Hedeflenen Değer (B)</b>	<b>İzleme Dönemindeki Gerçekleşme Değeri (C)</b>	<b>Performans (%) (C-A)/(B-A)</b>
<b>PG 2.1.1</b> Matematik dersi yıl sonu puanı ortalaması					
<b>PG 2.1.2</b> Türkçe dersi yıl sonu puanı ortalaması					
<b>PG 2.1.3</b> Fen Bilimleri dersi yıl sonu puanı ortalaması					
<b>PG 2.1.4</b> Yabancı dil dersi yıl sonu puanı ortalaması					
<b>Hedefe İlişkin Değerlendirmeler</b>					

**2024-2025 Eğitim Öğretim Yılı Stratejik Plan İzleme ve Değerlendirme Tablosu**

<b>A2</b>	Öğrencilere medeniyetimizin ve insanlığın ortak değerleriyle çağın gereklerine uygun bilgi, beceri, tutum ve davranışlar kazandırılacaktır.				
<b>H2.2</b>	Öğrencilerin bilimsel, kültürel, sanatsal, sportif ve toplum hizmeti alanlarında ders dışı etkinliklere katılım oranı artırılacaktır.				
<b>Hedef 2.2 Performansı</b>	PG 1.1.1'in performansının hedefe etkisinin çarpımı ile PG 1.1.2'nin performansının hedefe etkisinin çarpımları sonucunun toplanmasıyla elde edilir.				
<b>Sorumlu Birim</b>	Zümre Başkanları				
<b>Performans Göstergesi</b>	<b>Hedefe Etkisi (%)</b>	<b>Plan Dönemi Başlangıç Değeri *(A)</b>	<b>İzleme Dönemindeki Yıl Sonu Hedeflenen Değer (B)</b>	<b>İzleme Dönemindeki Gerçekleşme Değeri (C)</b>	<b>Performans (%) (C-A)/(B-A)</b>
<b>PG 2.2.1</b> Okulda bir eğitim ve öğretim döneminde bilimsel, kültürel, sanatsal ve sportif alanlarda en az bir faaliyete katılan öğrenci oranı (%)					
<b>PG 2.2.2</b> Okulda bir eğitim ve öğretim yılında geleneksel çocuk oyunları alt başlığında en az bir faaliyete katılan öğrenci oranı (%)					
<b>Hedefe İlişkin Değerlendirmeler</b>					



**2024-2025 Eğitim Öğretim Yılı Stratejik Plan İzleme ve Değerlendirme Tablosu**

<b>A3</b>	Okulun eğitimin temel ilkeleri doğrultusunda niteliğini arttırmak amacıyla kurumsal kapasite geliştirilecektir.				
<b>H3.1</b>	Eğitim ve öğretimin sağlıklı ve güvenli bir ortamda gerçekleştirilmesi için okul sağlığı ve güvenliği geliştirilecektir.				
<b>Hedef 3.1 Performansı</b>	PG 1.1.1'in performansının hedefe etkisinin çarpımı ile PG 1.1.2'nin performansının hedefe etkisinin çarpımları sonucunun toplanmasıyla elde edilir.				
<b>Sorumlu Birim</b>	Okul İdaresi				
<b>Performans Göstergesi</b>	<b>Hedefe Etkisi (%)</b>	<b>Plan Dönemi Başlangıç Değeri *(A)</b>	<b>İzleme Dönemindeki Yıl Sonu Hedeflenen Değer (B)</b>	<b>İzleme Dönemindeki Gerçekleşme Değeri (C)</b>	<b>Performans (%) (C-A)/(B-A)</b>
<b>PG 3.1.1</b> Okulda yaşanan kaza sayısı.					
<b>PG 3.1.2</b> Afet ve acil durum tatbikat sayısı.					
<b>PG 3.1.3</b> Sivil savunma eğitimlerine katılan öğrenci ve öğretmen sayısı					
<b>Hedefe İlişkin Değerlendirmeler</b>					



# SON

2024